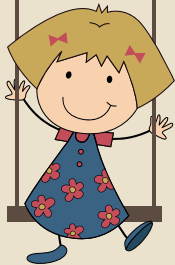




PÆDAGOGISK LÆREPLAN

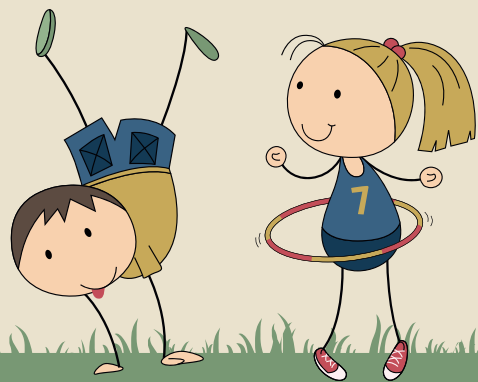
VILLA VILLAKULLA

2021 - 2022



INDHOLDSFORTEGNELSE

Velkommen til Villa VillaKulla.....	3
• Stjerne.....	3
Rammer for den pædagogiske læreplan.....	4
Villa VillaKullas styrkede pædagogiske læreplan.....	5
• Læreplans-blomsten.....	5
Det pædagogiske grundlag.....	6
• Børnesyn, Dannelse og børneperspektiv, Leg, Læring og Børnefællesskaber.....	6
• Pædagogisk læringsmiljø.....	17
• Samarbejde med forældre om børns læring.....	19
• Børn i udsatte positioner.....	23
• Sammenhænge til skole og SFO.....	25
• Pilotstuen.....	28
Øvrige krav til indholdet i den pædagogiske læreplan.....	30
• Inddragelse af lokalsamfundet.....	30
- Det fysiske, psykiske og æstetiske læringsmiljø - vores børnemiljø.....	31
De seks læreplanstemaer.....	33
• Alsidig personlig udvikling.....	35
• Social udvikling.....	37
• Kultur, æstetik og fællesskab.....	39
• Krop, sanser og bevægelse.....	41
• Kommunikation og sprog.....	43
• Natur, udeliv og science.....	45
Evalueringskultur.....	47



VELKOMMEN TIL VILLA VILLAKULLA

Villa VillaKulla tilbyder børn i alderen 0-6 år en hverdag, hvor den pædagogiske praksis hele tiden er reflekteret omkring børnene, deres udvikling, trivsel, læring og leg – og med stor respekt for barndommen som en vigtig livsfase.

Med et pædagogisk gennemtænkt inde og udemiljø er vi i Villa VillaKulla hele tiden bevidste om, at anvende de rammer vi har som et pædagogisk værktøj, der taler ind i vores praksis. Det betyder, at vi løbende tilrettelægger vores praksis ud fra de forudsætninger, udfordringer og behov, der er nødvendige. Og at Villa VillaKullas hus og udendørsarealer på den måde danner ramme for et miljø og en hverdag, der både fysisk og psykisk rummer alle børn- og alle familier.

Villa VillaKulla har en grundlæggende styrke, der handler om at skabe inkluderende miljøer, der giver adgang til at være sig selv, både som barn og familie – og vi evner at fremme mulighed for deltagelse via hvert individs egne unikke forudsætninger og baggrunde. I Villa VillaKulla rummer vi, og vi sætter pris på mangfoldighed.

Vores særlige fysiske rammer betyder, at vi altid har mulighed for at ændre og tilpasse vores struktur og fysiske opdeling. Efter pædagogisk vurderede behov bruger vi gerne mindre rum til opdeltede grupper, eller til børn der har behov for pauser fra de større grupper i kortere eller længere tid i løbet af dagen.

Vores udendørsarealer er landskabelige og byder op til læring i et udendørsmiljø. Som en del af Sorø kommunes arbejde med verdensmålene arbejder vi fremadrettet på at etablere lege og læringsmiljøer, der vil understøtte en hverdag med verdensmålene i børnehøjde.

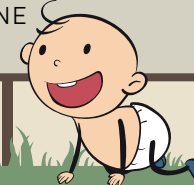


STUERNE I VUGGESTUEN ER:

- RUMPENISSERNE
- TYTTBØVSERNE
- KRUDTUGLERNE

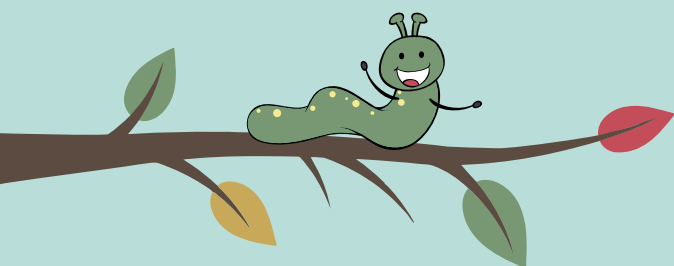
STUERNE I BØRNEHAVEN ER:

- LØVEHJERTERNE
- LANGSTRØMPERNE
- TINGFINDERNE
- PILOTERNE



RAMMER FOR DEN PÆDAGOGISKE LÆREPLAN

Den styrkede pædagogiske læreplan har afsæt i dagtilbudsloven (Folketinget, maj 2018), og via en fastsat formålsbestemmelse for dagtilbud beskrives det, hvad der generelt skal være kendetegnende for dagtilbud i Danmark. Formålsbestemmelserne er retningsgivende for alt arbejde, der foregår i dagtilbud, og danner på den måde ramme for kommunernes og det enkelte dagtilbuds arbejde med den pædagogiske læreplan. Som en del af Sorø kommune og område syd danner "Børn og unge politikken", "Område syds overordnede styrkede læreplan" og "Den fælles vision" ramme for vores pædagogiske praksis – og dermed også "Villa VillaKullas pædagogiske læreplan".



Villa VillaKullas pædagogiske læreplan har derfor det formål at tydeliggøre vores ramme og fælles retning for al pædagogisk arbejde med børns trivsel, læring, udvikling, leg og dannelse gennem hele dagen. Den pædagogiske læreplan er samtidig en beskrivelse af vores tanker og tilgange i de praktiske daglige rutiner, børns lege, planlagte pædagogiske aktiviteter samt organisering af læringsmiljøerne. Læreplanen er et dynamisk dokument, der sætter målene for dét arbejde, medarbejderne i Villa VillaKulla skal udføre og opfylde i deres pædagogiske virke. For alle medarbejdere i Villa VillaKulla skal dette dokument tages "med i lommen" når pædagogisk praksis planlægges, gennemføres, dokumenteres og evalueres. Som forældre er I hermed inviteret ind i vores pædagogiske hjerte og vores verden af faglig fundering og – ikke mindst – den lille boble af hverdag, jeres barn er en del af.

VELKOMMEN



VILLA VILLAKULLAS STYRKEDE PÆDAGOGISKE LÆREPLAN

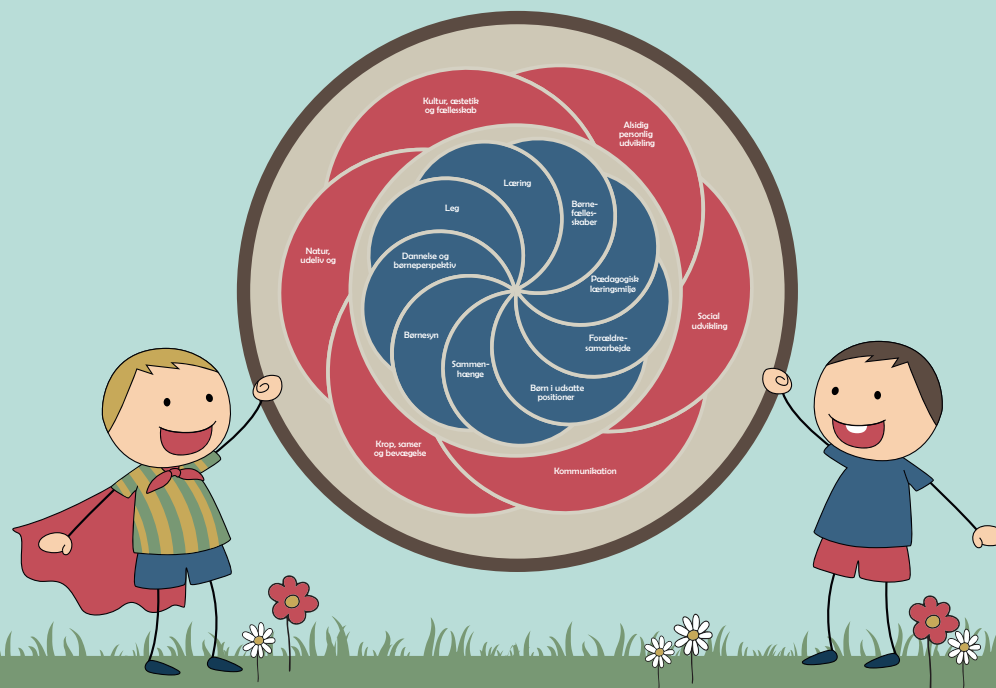
- Det fælles pædagogiske grundlag
- De seks læreplanstemaer

Som en del af arbejdet med ny styrket læreplan er læreplans-blomsten udarbejdet som model for det fælles pædagogiske grundlag og de seks læreplanstemaer.

De blå inderste blade i blomsten danner det pædagogiske grundlag og er fundamentet i medarbejdernes praksis. Det er det grundlag, som skaber vores pædagogik samt giver retningen for den daglige pædagogiske praksis for alle medarbejdere.

De seks læreplanstemaer findes i de røde yderste blade i blomsten. De viser retningen for indholdet i dagens aktiviteter og organisering af læringsmiljøer. Grundlag og retning skal ses i sammenhæng og i samspil med hinanden, og de skal sikre en bred læringsforståelse samt opfylde de to overordnede pædagogiske mål for hvert læreplanstema (frit fra Den styrkede pædagogiske læreplan).

I vores læreplan beskrives både grundlag og retning ud fra praksisnære eksempler og refleksioner, over hvordan vi i hverdagen arbejder med afsæt i det pædagogiske grundlag



DET PÆDAGOGISKE GRUNDLAG

"Den pædagogiske læreplan skal udarbejdes med udgangspunkt i et fælles pædagogisk grundlag." (dagtilbudsloven § 8 stk. 2).

BØRNESYN

Loven siger: "Det at være barn har værdi i sig selv. Børnene skal ikke alene forberedes på at blive voksne, men også støttes og værdsættes i de første år." (forarbejder af dagtilbudslovens § 8 stk. 2).

I Villa VillaKulla hviler vores barnesyn på tanken om, at alle børn er unikke. Vi ser barndommen som en værdifuld livsperiode, og vi anser barnet som kompetent og selvstændigt handlende med egne forudsætninger og vigtige meninger.

Anton leger på stuen lige efter frokost, det er ved at være tid til en middagslur. Anton skal have en tør ble før han skal sove og jeg kalder på ham. Anton bliver meget vred og vil ikke med. Jeg holder om ham og sætter ord på:

"Du blev rigtig vred - der kom jeg lige og ødelagde din leg, du har brug for lidt mere tid - jeg skifter Emma først og så kan vi to rydde op sammen bagefter."

Anton smiler og genoptager sin leg indtil jeg er tilbage.

- Christina

Vi er optaget af at følge barnet, lade barnet vise os vej i dets verden og på den måde blive opmærksomme på, hvordan vi kan handle og reflektere over alle barnets følelser, initiativer og handlinger.

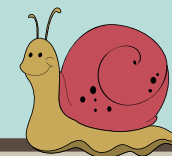


I Villa VillaKulla arbejder vi med Marte Meo (Område Syds vision) som pædagogisk metode for at sikre og værne om barnets naturlige evne til at tage initiativ og være fantasifuld. Vi møder barnet med tryghed og nærvær gennem tætte og anerkendende relationer. Helt konkret betyder det, at vi italesætter de positive handlinger og ser barnet som kompetent, udtryksfuldt, ressourcefuldt samt medskabende i eget liv.

Vi lader barnet give sig tilkende gennem handlinger og ord, hvor vi tager barnets meninger alvorlige, lytter til dem og lader dem få indflydelse under hensyn til deres alder og udvikling.

Tilsammen danner barnesynet grundlag for barnets udvikling, trivsel, læring og dannelse i barnets helt eget tempo.

Alma til sin mor:
"Jeg blev helt tryk igen
da Pilot-Mette
krammede og trøstede mig"



DEN VOKSNES POSITION I FORHOLD TIL BØRNESYN

- Den voksne anerkender barnet og dens handlinger.
- Den voksne er i øjenhøjde med barnet.
- Den voksne er nysgerrig på barnets verden og følger barnets spor og initiativer.
- Børnene inddrages i valg af aktiviteter.
- Den voksne yder nærhed og omsorg.
- De voksne lytter til barnet og anerkender dets stemme.
- Den voksne sikrer at barnet føler sig anerkendt, set og hørt.
- Den voksne rummer alle barnets følelser.



DANNELSE OG BØRNEPERSPEKTIV

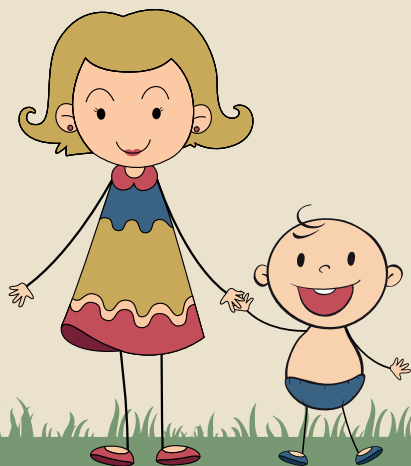
Loven siger: "Børn skal høres og tages alvorligt som led i starten af en dannelsesproces og demokratisk forståelse."
(frit fra "Den styrkede pædagogiske læreplan – rammer og indhold" s.17).

Dannelse er bred, meningsfuld læring om værdier og demokrati, og en læring der giver barnet en forståelse af egen position og ageren i verden i samspil med andre.

Børneperspektivet tager udgangspunkt i, at barndommen har værdi i sig selv, og i den forståelse skal vi sikre, at alle børn bliver hørt og har mulighed for at være aktivt deltagende og medbestemmende gennem hele dagen.



I vuggestuen har børnene en tid været meget optaget af at lege med dukker og madting samt at "tale" om deres familie. Dette har bevirket, at vi har ændret vores læringsmiljø på stuen for at tilgodese børnenes efterspørgsel (barnets perspektiv) og lavet en dukkekrog samt indkøbt dukker og madting. Desuden har vi planlagt de pædagogiske aktiviteter, så omdrejningspunktet har været leg og læring om børnenes familier.



Dannelse

I Villa VillaKulla er dannelse tænkt som en dybere form for læring – en rettesnor for barnet hvor barnet samtidig kan forme egne værdier og viden. Denne læring danner elementer i barnets personlighed og giver barnet mulighed for at orientere sig, handle og være aktivt deltagende i sociale sammenhænge som et hensynsfuldt, kritisk og demokratisk menneske.

Vores værdisæt tager afsæt i, at vi alle er forskellige med forskellige kompetencer og ressourcer, som vi vil respektere og værdsætte uanset baggrund, køn, alder og kultur.

I Villa VillaKulla skaber vi mulighed for at afprøve demokratiske processer i hverdagens aktiviteter. Vi giver børnene indblik i at afstemme sig i forhold til hinanden og forhandle sig til positioner i de sociale sammenhænge. Vi anerkender og italesætter alle børns initiativer og handlinger i et ressource- og kompetenceorienteret perspektiv. På den måde sikrer vi, at børnene kan udforske de mange processer i dannelse (Marte Meo – Område Syds vision).

Dannelse er også erfaringer med og opnåelse af færdigheder som at gribe en bold, tage tøj på selv og hælde mælk op. Alle disse færdigheder ses som et bagtæppe, der gør børnene til selvstændige, robuste og opmærksomme mennesker, der tør møde livet med tillid til sig selv og andre.



"Hos rumpenisserne hænger der illustrationer med sange synligt fremme, så børnene kan se dem, når vi holder frem. Børnene kan selv vælge at bestemme, hvilke sange vi skal synge, hvilke med eller bruge ord og tegne. De har også peget på, om vi skal indflyde dem flere gange eller videre."

Hvert år tager piloterne på koloni. Rammen for kolonien er det sociale fællesskab, og det er vigtigt, at alle har det godt. I ugerne op til kolonien stemmer vi om alting: Hvad vi skal have at spise, hvem vi skal lege, og hvem der skal hjælpe til med hvad. På den måde er alle godt forberedt på, hvad der skal ske. Vi har talt alting igennem, og alle har været en del af processen.



Børneperspektiv

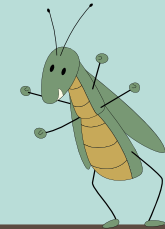
I Villa VillaKulla tager vi børn og deres perspektiver alvorligt. Deres meninger respekteres og anerkendes og bliver i videst muligt omfang inddraget i hverdagen, således at børnene oplever at medvirke i og have indflydelse på dagligdagen og aktiviteter.

Villa VillaKulla er et sted, hvor der er rart at være for både børn og voksne, og det er et sted, hvor børn uanset alder og personlige ståsted har mulighed for at være medbestemmende.

Vi taler med børnene om de udfordringer og små bump på vejen, de kan opleve med sig selv og hinanden. Det sker altid med anerkendelse og i forståelse for, at barnets verden kan se anderledes ud end de voksnes. Det er aldrig barnet, men dets handlinger, som vi agerer og ændrer på, når der er udfordringer.

Værdien i at være: en del af fælleskabet, betydningsfuld for andre, hensynsfuld og omsorgsfuld over for andre. Hos rumpe-nisserne arbejder vi med denne værdi og vi ser børnene når de gør deres første forsøg og erfaringer:

"Sigrid sidder på gulvet og græder fordi hun lige er snublet over en pude. Asta ser op fra sin leg. Hun viser os tegnet for at græde og går derefter ovre til Sigrid og giver hende et kram."
- Signe



DE VOKSNES POSITION I FORHOLD TIL DANNELSE OG BØRNEPERSPEKTIV

- De voksne skal anvende forskellige metoder for at sikre børneperspektivet (film, foto, tegninger, interviews osv.).
- De voksne er rollemodeller og skal gå foran med gode eksempler.
- De voksne skal skabe tryghed, så barnet tør udforske og afprøve demokratiske processer.
- De voksne skal guide barnets handlinger, og det skal aldrig være rettet mod barnets personlighed.
- De voksne er optaget af, hvad der optager barnet og planlægger aktiviteter derudfra.
- Den voksne skal give barnet mulighed for at skaffe sig nye færdigheder, adfærdsmåder, normer og kundskab og dermed give børnene mulighed for, at de kan opleve emner, problemer og udfordringer, de ikke ved egen kraft ville nå.
- De voksne skal inddrage forældrene i undersøgelsen af barnets perspektiv og dannelsesudvikling.



LEG

Loven siger: "Legen har en værdi i sig selv og skal være en gennemgående del af dagtilbud." (frit fra "Den styrkede pædagogiske læreplan – rammer og indhold" s.18).

Legen har værdi i sig selv og skal være en grundlæggende del af barnets hverdag både i de organiserede og uorganiserede aktiviteter.

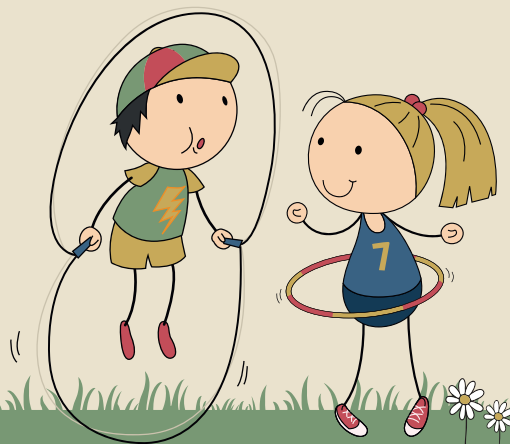
Legen er barnets måde at indgå i verden på og er dermed grundlæggende for barnets udvikling samt barnets sociale, kommunikative og personlige læring.

Når vi leger i Villa VillaKulla, er vi opmærksomme på, at der skal være en vekselvirkning mellem vokseninitieret leg og børneinitieret leg. Vi sikrer, at alle børn trives i legen og har en positiv oplevelse af at være med. Vi sikrer på den måde, at legen bliver grundlag for og tilgang til læring.

I praksis sørger vi for, at der er flere legemuligheder til stede, og at der er mulighed for fordybelse og nærhed til legen. Vi ved, at stor alsidighed og styrkelse af legen er en vigtig præmis i vores pædagogiske arbejde – når vi leger, er vi i proces og udvikling. Vi ved også, at legen har en stor betydning for fællesskabet, og at vi gennem legen kan sikre deltagelsesmuligheder for alle børn. Med legen som grundlag skabes god læring for alle børn, samt et sjovt og alsidigt børneliv hvor det at være et legende væsen bliver fundamentet for barnets udvikling.

I Villa VillaKulla arbejder vi med afsæt i Kitt Nørgaards legetyper. Alle legetyper er vigtige og skal i vores læringsmiljøer være tilgængelige for alle børn. Legen er børnenes billet til fællesskabet, og vi vil, at børnene – gennem vores læringsmiljøer – har mulighed for at udvikle og mestre alle legetyper.

"Vi indretter stuerne således at alle legetyper repræsenteret i områder. Det er ikke en fastholdelse af legetøj eller leg i en afgrænset (og af de voksne bestemt) zone, men et fleksibelt miljø, hvor aktiviteter, legetøj samt børn og voksne kan og skal bevæge sig i udviklende legeaktiviteter."
– Louise



"Og det er netop i denne intensitet, i evnen til at begejstre og rives med, at legens inderste væsen skal findes."
– Huizinga

Legetyper fra Kitt Nørgaard

Fysisk leg: Leg hvor barnet bevæger sig, undersøger kroppens og sansernes muligheder, og udforsker hvad de kan med deres fysik (puderummet, legepladsen, ture, motorisk leg på stuerne m.m.).

Konstruktionsleg: Leg hvor barnet bygger og skaber. Barnet omsætter tanker til produkt (LEGO, klodser, sandslotte, huler, pinde m.m.).

Fantasi- og symbolleg: Leg hvor barnet bruger sine naturlige evner til at kunne leve sig ind i en anden verden og lege med det ukendte og fantasien (eventyrlege, være en anden).

Undersøgende leg: Leg hvor børn undrer sig over, hvordan verden hænger sammen, og undersøger, hvad ting er og kan. (Barnet mærker og ser, bruger sine sanser til at udforske sammenhænge, bruger ting anderledes – kan en stol blive til et rumskib?).

Rolleleg: Leg hvor barnet øver sig i at forhandle og positionere sig i forhold til andre. Barnet øver sig i at forstå verden og det, som virker anderledes (dukkekrog, køkken, lege med forskellige roller – både fra den virkelige verden og fantasi).

Regellege: Leg som indeholder et regelsæt, og hvor der skal styres og overholdes regler (sanglege, regellege, spil, m.m.).



DE VOKSNES POSITION I FORHOLD TIL LEG

- De voksne har en pædagogisk forståelse for, hvornår børn skal guides i deres legerelationer, og hvornår de er selvkvørende.
- De voksne er forpligtet til at kunne guide og rammesætte inden for alle legetyper.
- Vi tager udgangspunkt i os selv som læringsmiljø; voksne leger med, er deltagende og aktive i lege.
- De voksne skal kende til og arbejde ud fra de beskrevne legetyper.
- De voksne skal tilgodese og rammesætte pædagogiske legeaktiviteter, som inddrager alle børn.
- De voksne skal indrette og organisere læringsmiljøer, så børnene kan lege inspirerende og forskellige lege.
- De voksne skal organisere lege og fælleslege, deltage i lege samt støtte og udvide lege efter behov.



LÆRING

Loven siger: "Læring skal forstås bredt, og læring sker fx gennem leg, relationer, planlagte aktiviteter, udforskning af naturen og ved at blive udfordret." (frit fra "Den styrkede pædagogiske læreplan - rammer og indhold" s.19).

Ethvert barn er unikt med egne iboende kompetencer, og skal ikke blot påfyldes viden. Læring er mestring af eget liv og barnets mulighed og evne til at handle og agere i samspil med andre.

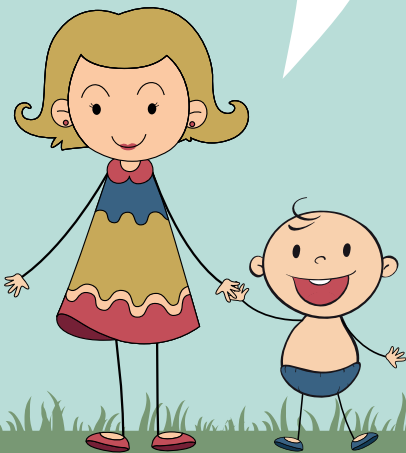
I Villa VillaKulla er ca. halvdelen af dagens aktiviteter planlagte pædagogiske aktiviteter og faste rutiner. Ud fra et ressource- og organisationsperspektiv har vi tilrettelagt en hverdag, hvor formiddagene primært er prægede af vokseninitierede aktiviteter med inddragelse af børnenes perspektiver.

De planlagte aktiviteter kan være aldersopdelte eller integrerede. De kan være stueopdelte eller på tværs af stuerne, og vi har ofte delt børnene op i mindre grupper, hvor vi kan arbejde fokuseret med temaer, læringsmål og udvikling af børnenes kompetencer.

I Villa VillaKulla forstås læring i en bred sammenhæng og sker i alle aktiviteter igennem hele dagen. De pædagogiske læringsmiljøer har fokus på børns kropslige, følelsesmæssige, sociale og kognitive udvikling. Børn opnår læring gennem fælles oplevelser og erfaringer og udforsker verden gennem alle deres sanser.

"Vi har børnene med i alt, hvad vi laver. Fx ved måltidet er børnene med fra start til slut. De er med til at dække bord, dele madpakker ud, rydde af bordet, tørre borde af, køre rulleborde ud og meget mere." - Søs

"Læring handler ikke om etablering af viden. Læring handler om etablering af kunnen." - Holmgren



I Villa VillaKulla har vi et trygt og omsorgsfuldt læringsmiljø, hvor børn må være sig selv og må fejle. Når børn eksperimenterer, bliver udfordret og gør sig erfaringer inden for forskellige emner og områder, fremmer vi læring og udvikling på børnenes egne præmisser. I den pædagogiske praksis sker der magi, når de voksne er nysgerrige, deltagende og udforskende på barnet og dets initiativer.

Læring igennem oplevelser er en central tråd i vores tilgang til læring. Vi tilstræber at skabe brede oplevelser med natur, kunst og nærmiljø som læringsredskaber. Børn i Villa VillaKulla får oplevelser både inde og ude - tæt på og længere væk.

En anden og lige så vigtig tråd er leg som bærende element til læring. Når læring beriges med leg og legens typiske træk som frivillighed, fordybelse, engagement og eksperimentering, er der tale om legende læring. Vi lytter til børnene og stiller det nødvendige til rådighed, så barnet fortsat kan eksperimentere, udforske og forundres.



DEN VOKSNES POSITION I FORHOLD TIL LÆRING

- Den voksne skal aflæse børnenes signaler.
- Den voksne skal være bevidst om det enkelte barns behov såvel som gruppens.
- Den voksne skal tage udgangspunkt i barnets interesser og kompetencer og kombinere det med mål og metode.
- Den voksne skal vække børns nysgerrighed og forfølge denne.
- Den voksne skal tage udgangspunkt i de seks læreplanstemaer ved at tilrettelægge og udføre det pædagogiske arbejde.
- Den voksne skal veksle mellem barnets egen styring og den voksnes.
- Den voksne skal spejle barnets følelser og udtryk.
- Den voksne skal inddrage forældrene.
- Den voksne skal arbejde ud fra et ressourceorienteret perspektiv.
- Den voksne skal bygge videre på det, barnet allerede kan, så mestringsevnen udvides.
- Den voksne skal følge børnenes tempo samt respektere og påskønne det enkelte barns potentialer.



BØRNEFÆLLESSKABER

Loven siger: "Leg, dannelse og læring sker i børnefællesskaber, som det pædagogiske personale fastsætter rammerne for".
(frit fra "Den styrkede pædagogiske læreplan – rammer og indhold" s.21).

Deltagelse i børnefællesskaber er fundamentet for børns sociale liv og væren. Det er afgørende for barnets trivsel, oplevelse af værdifuldhed, selvværd og selvtillid. I børnefællesskabet lærer det enkelte barn at bidrage med deres unikke jeg, kunnen og kompetencer. Det er i de forpligtende fællesskaber, barnet udvikler evnen til at samarbejde og får en oplevelse af at gøre en forskel – at danne relationer og være vigtig for andre.

I Villa VillaKulla sikrer vi et trygt miljø om barnet, hvor der er plads til den enkelte med alle de kompetencer, hvert barn indeholder. Vi er opmærksomme på balancen mellem at se det enkelte barn og barnet i fællesskabet. Når barnet skal udvikle sig og indgå i sociale relationer med andre, er det igen leg og fællesskabet at opmærksomheden for andre vokser.

Et vigtigt led i styrkelsen af et stærkt børnefællesskab er også en pædagogisk praksis, der har øje for det enkelte barns mulighed for at trække sig, observere, reflektere og vende tilbage. Det respekterer vi ved at skabe den nødvendige plads og rummelighed; vi justerer gruppestørrelser, læring og aktiviteter efter barnets og gruppens behov.



I Villa VillaKulla forstår vi at skabe gode rammer for børn i udsatte positioner gennem tilrettelæggelse af den pædagogiske praksis og læringsmiljøer, så børnene får den optimale forudsætning for at deltage i børnefællesskabet.



Vi arbejder dynamisk med små grupper for børn i udsatte positioner. I grupperne er der særlig fokus på at skabe en pædagogisk ramme til gavn for det enkelte barn.

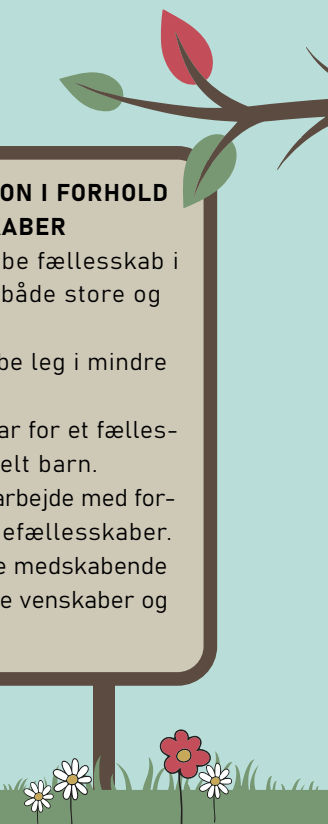
En vigtig tilgang i vores hus er at rammesætte med udgangspunkt i det enkelte barn, så alle børn har de bedst mulige betingelser for at indgå i børnefællesskabet.

I Villa VillaKulla guider vi forældrene i at støtte deres børns venskaber og italesætter over for forældrene vigtigheden i, at alle børn er en del af fællesskabet både i og uden for institutionen.



DEN VOKSNES POSITION I FORHOLD TIL BØRNEFÆLLESSKABER

- Den voksne skal skabe fællesskab i alle børnegrupper - både store og små og på tværs.
- Den voksne skal skabe leg i mindre grupper.
- Den voksne har ansvar for et fællesskab omkring et enkelt barn.
- Den voksne skal samarbejde med forældrene omkring legefællesskaber.
- Den voksne skal være medskabende og anerkende spirende venskaber og vigtige relationer.



PÆDAGOGISK LÆRINGSMILJØ

Loven siger: "Et trygt og stimulerende læringsmiljø er udgangspunkt for arbejdet med børns læring."

(frit fra "Den styrkede pædagogiske læreplan - rammer og indhold" s.22).

"Skabelsen af et godt læringsmiljø er en synergi mellem det fysiske, psykiske og æstetiske børnemiljø, mellem krop, sind og ånd" (Friis & Clemme - Magiske rum).

Vi ved, at en fokuseret opmærksomhed på synergien i læringsmiljøet er afgørende for høj kvalitet i dagtilbud. I Villa VillaKulla anvender vi vores fysiske rammer som et vigtigt element i børns leg, udvikling, trivsel og læring. Det gør vi ved at have små læringsmiljøer, som er foranderlige, og ved at vi spejler den aktuelle børnegruppe og inddrager deres perspektiver. Vi er opmærksomme på, at vores læringsmiljø skal understøtte børnenes kropslige, emotionelle, sociale og kognitive læring og udvikling.

I Villa VillaKulla arbejder vi derfor med aldersopdelte grupper, som sikrer, at alle børn bliver mødt i nærmeste udviklingszone. På vores stuer er materialer og legetøj tilgængeligt i børnehøjde og tilpasset den aktuelle børnegruppe.

Læring sker igennem hele dagen, og i vores hverdagsmiljø er vi opmærksomme på, at læring sker i alle situationer gennem dagen. Derfor har vi pædagogiske og didaktiske overvejelser i forbindelse med alle dagens aktiviteter og dagligdagsrutiner.

"Vi bruger gerne situationen med håndvask til mestring af selvhjulpethed, men ligeledes til en hyggestund med sang og sproglig aktivitet."
- Christina

"Det pædagogiske personale er et afgørende læringsmiljø i sig selv og skal derfor tænke sig selv ind i alle situationer samt være de gode rollemodeller for børnene. Vi ved, at børn ikke gør, som vi siger, men som vi gør."
- Anna



Børneperspektiv og læringsmiljø skal tænkes ind i hverdagens rutiner:

"En voksen tager en mindre gruppe børn med ud i garderoben for at give plads og have nærvær samt øve selvhjulpethed. Det er ofte de større børn, der kan få ekstraopgaver som fx at hjælpe hinanden med at finde sine egne eller andre børns tøj og sko. I garderoben lærer børnene at fokusere, vente på tur og modtage fælles beskeder."

- Michelle



DEN VOKSNES POSITION I FORHOLD TIL LÆRINGSMILJØ

- De voksne skal se det enkelte barn og sikre gode læringsbetingelser.
- De voksne skal være i børnehøjde og afstemme sig i forhold til det enkelte barn og hele børnegruppen.
- De voksne skal være i dialog med børnene og stille åbne spørgsmål.
- De voksne skal stille sig selv til rådighed for børnene og give muligheder frem for begrænsninger.
- De voksne skal italesætte de handlinger og den adfærd, der ønskes af barnet, samt være tydelige i vores forventninger, så børnene har mulighed for at kunne forstå vores hensigter.
- De voksne skal sikre, at der er materialer og legetøj i børnehøjde.
- De voksne skal tilpasse læringsmiljøet til den aktuelle børnegruppe.
- De voksne skal sikre, at alle læreplanstemaerne er til stede i læringsmiljøerne.
- De voksne skal etablere lærings- og legemiljøer, som kan ændres i takt med børnegruppen eller fx ved årstidernes skifte.




PÆDAGOGISK LÆRINGSMILJØ

Loven siger: "Et godt forældresamarbejde har fokus på at styrke både barnets trivsel og barnets læring." (frit fra "Den styrkede pædagogiske læreplan – rammer og indhold" s.24).

Villa VillaKulla er hele familiens dagtilbud, og det bliver i denne tanke, i disse relationer og i dette fællesskab, vi sammen skaber de bedste betingelser for trivsel, livsglæde og livsduelighed hos barnet.


Vi prioriterer forældresamarbejdet højt, og vi ved, at trykke forældre, som er glade for at aflevere deres barn, er afgørende for barnets oplevelse og trivsel i hverdagen.

Familier har forskellige kulturer, normer og værdier, hvilket vi respekterer og er opmærksomme på. Vores pædagogiske praksis er på alle måder fagligt funderet, og forældresamarbejdet er et afgørende element i det holistiske syn, og i den helhedstænkning vi anser som vigtigt for barnet.



"Er der udfordringer, oplever vi en åbenhed og respekt fra jeres side samt et ønske om at gøre tingene bedre, så børnene er trygge og har det godt! Jeg oplever et fantastisk godt samarbejde mellem både børn og pædagoger, men også i høj grad med os som forældre!"

- Kamilla (mor til 3 i Villa VillaKulla)



Forældrenes og vores kendskab til barnet i de forskellige arenaer er vigtig viden både hos os og hos familien. Det betyder, at ansvaret for deling af barnets verden og fortællinger om barnets person ligger hos alle voksne omkring barnet. Vi står skulder ved skulder og har sammen de bedste hensigter og intentioner omkring barnet.

Vi ønsker, at forældrene skal være en stor del af deres barns hverdag i Villa VillaKulla, og vi ved, at samarbejdet om børns læring er afgørende for barnet. På vores del vil vi gennem små og store samtaler samt jævnlig dokumentation via billeder, dagbøger og kreative produkter skabe forbindelsen mellem hjem og institution.

Vi styrker desuden forældresamarbejdet gennem forberedte forældresamtaler, der tager udgangspunkt i en ressourceorienteret tilgang til barnet og familien.

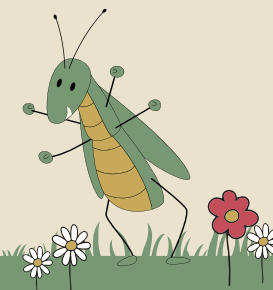
Vi ønsker, at alle børn og deres familier føler sig positivt forbundet til et fællesskab i og omkring Villa VillaKulla. Det betyder, at vi gerne inviterer til forskellige fællesarrangementer og -aktiviteter, ligesom forældrene altid er velkomne i Villa VillaKulla – også blot for at deltage i dagens aktiviteter.

"Vi har en forældregruppe som støtter op om det arbejde, vi tilrettelægger i villa villakulla, og forældrene er bevidste om, at de på forskellige måder kan vise interesse og opbakning. En af de ting, som vi er særligt glade for, er deres store engagement i forhold til at støtte op om vores forældreforening og deres arrangementer. Vi har også mange forældre, der gerne er hjælpsomme med at medbringe fx råvarer til bålmad."

- Nadja

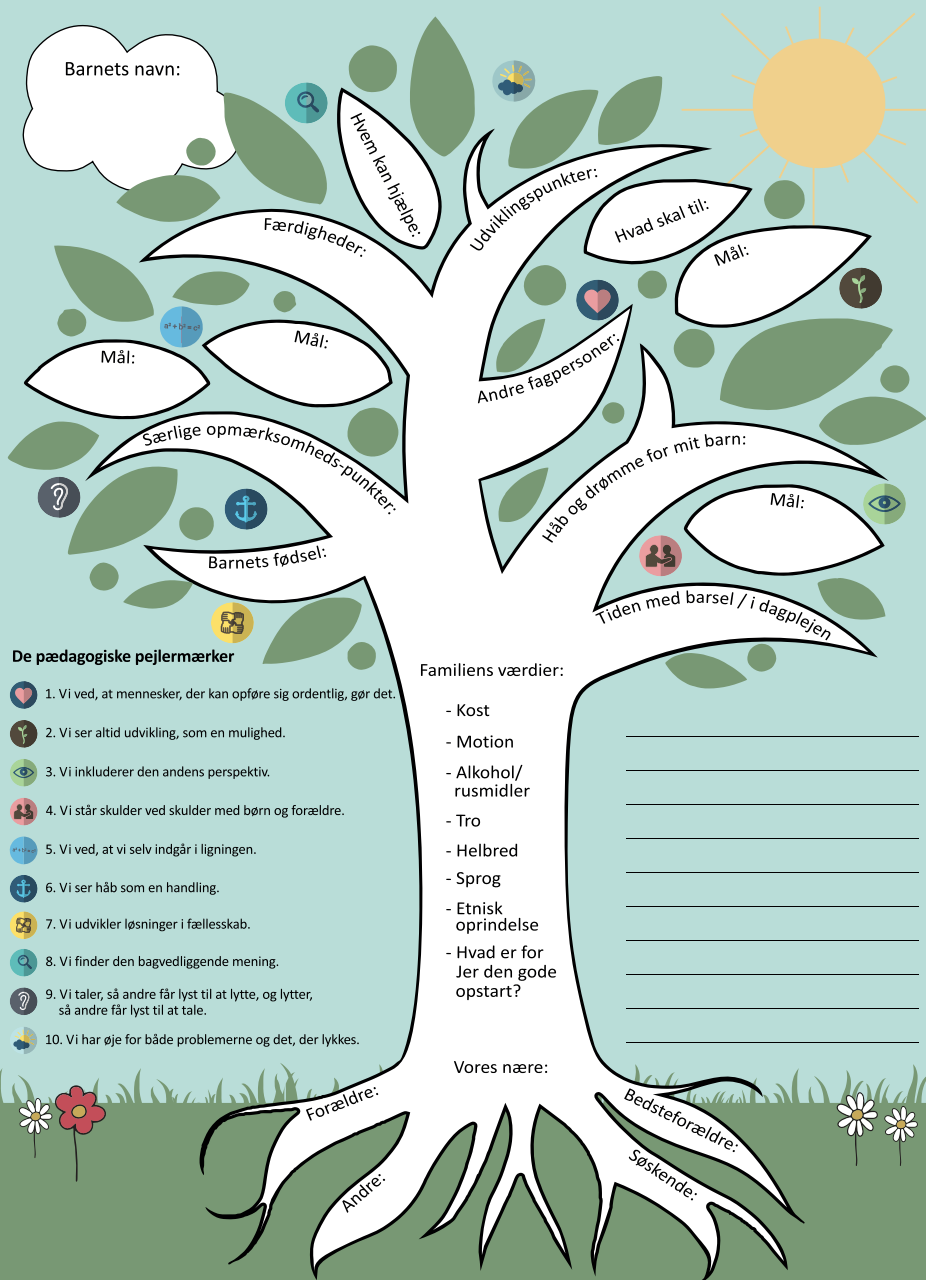
Vi står skulder ved skulder med børn og forældre:

"Vi har fokus på, at møder og indsatser ikke skal handle om familier. I stedet ønsker vi at holde møder og iværksætte indsatser med familierne. I samarbejdet med familierne er det vigtigt at handle, så parterne kommer på samme hold. Vi ser en styrke i, at deltagerne i et samarbejde har forskellige erfaringer og færdigheder, som hver især kvalificerer samarbejdet" (de pædagogiske pejlemærker)



Familie i Villa VillaKulla

Når du starter i Villa VillaKulla, er "Livets Træ" et dialogisk redskab, vi bruger til at skabe det første grundlag for et godt og dybdegående forældresamarbejde. Spørgsmålene i Livets Træ skaber en dialog, der tager udgangspunkt i familiens behov og værdier. Livets Træ og de vigtige første samtaler følger barn og familie gennem barnets tid i Villa VillaKulla.



De pædagogiske pejlmærker

1. Vi ved, at mennesker, der kan opføre sig ordentlig, gør det.
2. Vi ser altid udvikling, som en mulighed.
3. Vi inkluderer den andens perspektiv.
4. Vi står skulder ved skulder med børn og forældre.
5. Vi ved, at vi selv indgår i ligningen.
6. Vi ser håb som en handling.
7. Vi udvikler løsninger i fællesskab.
8. Vi finder den bagvedliggende mening.
9. Vi taler, så andre får lyst til at lytte, og lytter, så andre får lyst til at tale.
10. Vi har øje for både problemerne og det, der lykkes.

Familiens værdier:

- Kost
- Motion
- Alkohol/ rusmidler
- Tro
- Helbred
- Sprog
- Etnisk oprindelse
- Hvad er for Jer den gode opstart?

Vi laver sprogvurderinger på alle børn. Vi skal bruge sprogvurderingerne som en del af grundlaget for hvilke pædagogiske handlinger og overvejelser, der skal indgå i den pædagogiske planlægning – både for det enkelte barn og for gruppen som helhed.

FORÆLDRERÅD OG OMRÅDEBESTYRELSE

Med en plads i Villa VillaKullas forældreråd og/eller i Område Syds områdebestyrelse har man indflydelse på børnenes hverdag. Her deltager man i drøftelser og er med til at tage beslutninger om fx principper for det pædagogiske arbejde og anvendelsen af budgettet. Derved er man sammen med andre forældre, medarbejdere og ledere med til at sætte rammerne for det gode børneliv.

FORÆLDREFORENINGEN

I Villa VillaKulla er der tradition for en meget aktiv forældreforening – ligesom der er god opbakning fra hele forældregruppen. Forældreforeningen er gerne deltagende i aktiviteter, og de har god erfaring og succes med at samle penge ind. Pengene går ubeskåret til Villa VillaKullas børn og betyder, at der er mulighed for at planlægge anderledes og give oplevelser, der på alle måder skaber fællesskab og sammenhæng med det øvrige pædagogiske arbejde. Forældreforeningen deltager og planlægger generelt aktiviteter for fællesskabet som fx sommerfest, bedste-forældredag, julefest mv.



BØRN I UDSATTE POSITIONER

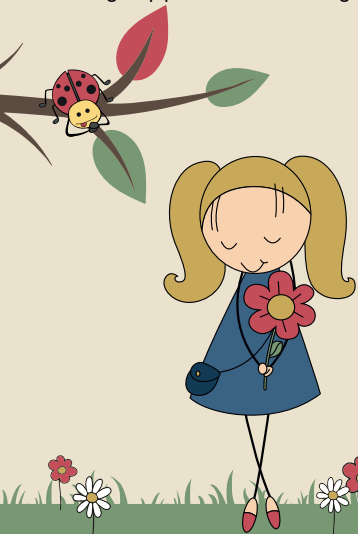
Loven siger: "Alle børn skal udfordres og opleve mestring i lege og aktiviteter." (frit fra "Den styrkede pædagogiske læreplan – rammer og indhold" s.26).

Alle børn kan komme i en udsat position i løbet af deres tid i dagtilbud, og nogle børn er udsatte fra begyndelsen.

Børn i udsatte positioner er ikke vanskelige børn – men børn i vanskeligheder. Som for alle andre børn skal mulighederne for udvikling og deltagelse i fællesskabet være de bedst tænkelige.

Vi er opmærksomme på det enkelte barns plads og mulighed for plads i børnegruppen. Vi giver børn i udsatte positioner de bedst tænkelige forudsætninger for at udvikle sig positivt og indgå i et børnefællesskab. Vi ved, at dagtilbud har stor betydning for det enkelte barns muligheder for at mestre livet uanset vilkår. Det tager vi alvorligt og gør os hver dag umage for at opdage begyndende mistroivsel så tidligt som muligt – **og vi handler på det.**

I den daglige praksis er vi faglige, bevægelige og fleksible i forhold til at få et barn og en familie i trivsel. Når vi oplever, at børn er i en udsat position, skaber vi et miljø, som kan give barnet optimale muligheder for trivsel og læring. Vi arbejder med at inddrage rum i rummet ved at indrette vores læringsmiljøer, så det giver alle børn muligheder for deltagelse på mange forskellige måder. Vi arbejder med gruppestørrelser for at sikre, at alle børn har mulighed for deltagelse i små grupper, hvis de ikke kan deltage i større grupper. Desuden har vi indrettede grupperum, der tilgodeser børn i udsatte positioner.



Vi er altid i tæt samarbejde med PPR og vores tværfaglige team i forhold til at sikre de bedste betingelser for børn i udsatte positioner. Det tværfaglige team indeholder en bred vifte af fagpersoner – psykolog, logopæd, distriktsrådgiver og familievejleder. Vi har desuden mulighed for at indkalde andre relevante fagpersoner ad hoc.

Dette vigtige samarbejde er med til at kvalificere vores arbejde og indsats for det enkelte barn og dets familie. Som forældre i Villa VillaKulla er det også altid en mulighed at bede om hjælp eller sparring fra det tværfaglige team.

"udsathed er ikke et karaktertræk ved barnet"
EVA – Danmarks
evalueringsinstitut

"Børn er aldrig forkerte."
– Susan Hart

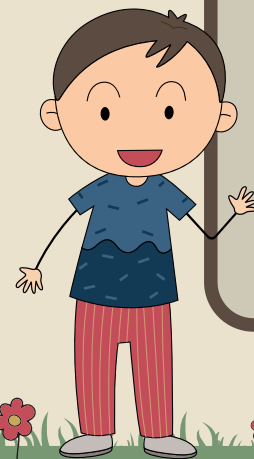


EN PÆDAGOGISK BAGDØR

En pædagogisk bagdør giver barnet mulighed for at deltage på det niveau, som passer til barnet, samt at trække sig uden at påvirke legen negativt for de andre børn.

Eksempler:

- At barnet hjælper i legen.
- At barnet holder en voksen i hånden.
- At have flere fangere i en fangeleg, så ingen børn udstilles, hvis det er svært at fange de andre børn.
- At give nogle børn en særlig styrkende rolle i legen.
- At sikre lege med forskellige udfordringer på forskellige niveauer.
- Anerkende at det også er deltagelse at kigge på, da barnet observerer, hvad legen går ud på og derigennem kan spejle bevægelserne og deltage, når det er trygt.



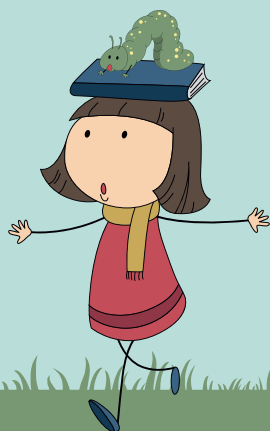
SAMMENHÆNGE

Loven siger: "Sammenhæng handler blandt andet om at understøtte børns sociale kompetencer, tro på egne evner, nysgerrighed mv." (frit fra "Den styrkede pædagogiske læreplan – rammer og indhold" s.27).

Hverdagen i dagtilbud er fyldt med skift og overgange. Barnets møde med dagtilbuddet er den første og den største overgang i barnets liv. Næste store overgang er fra børnehave til skole. Alle overgange er betydningsfulde i børns liv, derfor vægtes det højt.

I Villa VillaKulla er overgange og skift en naturlig del af vores pædagogiske fokus. Vi ønsker, at børnene får positive oplevelser i forandringer og i ændrede kontekster. Vi ved, at disse positive oplevelser har betydning for barnets håndtering af overgange gennem hele livet.

I alle overgange er vi nærværende voksne, og vi har fokus på at styrke barnets evne til at træde kompetent ind i "det nye" med realistiske forventninger. Det er afgørende, at vi har et stærkt internt samarbejde – fx mellem vuggestue og børnehave, et stærkt samarbejde med vores distriktsskoler og et stærkt forældresamarbejde med fokus på sammenhæng i overgangene.



RUMPENISSER

"Vores samarbejde med forældre er af afgørende betydning. Vi er ofte de første, som forældrene møder i deres bekendtskab med dagtilbudsverdenen, og det er ofte første gang, forældrene skal overlade barnet til andre voksne. Vi anerkender, at forældrene har den største viden og kendskab til deres barn, og vi er helt afhængige af en god kommunikation og en tillidsfuld relation med forældrene – særligt i opstartsfasen. De bedste forudsætninger for en god indkøring skabes i et godt og tæt samarbejde. Vi har brug for de vigtige oplysninger, forældrene kan dele om barnet, og på den måde kan vi sammen skabe et godt forløb og en tryk sammenhæng mellem hjem og vuggestue. Vi prioriterer dette samarbejde højt, og vi ved, at trykke forældre, som er glade for at aflevere børnene i vuggestuen, er afgørende for hvordan barnets oplevelse af opstart og overgang bliver.

Hos rumpenisserne er ingen indkøring ens, og vi tager altid udgangspunkt i den enkelte familie og barns behov. Vi afsætter tid til besøg, hvor vi kan tale om barnet og forventninger til indkøring, og vi planlægger opstarten. Vi tilstræber, at det er den samme voksne som i opstartsperioden, der skaber den første kontakt og relation til barnet. I løbet af den første uge afholdes 'Livets Træ-mødet'.

– Signe og Nadja



Før barnet starter i SFO udarbejdes i samarbejde med forældre til kommende skolestartere en skriftlig vidensoverdragelse til SFO og skole. Vidensoverdragelsen er en helhedsvurdering af, hvor det enkelte barn er i sin sproglige, sociale, motoriske og trivselsmæssige udvikling. Formålet med vidensoverdragelsen er, at pædagoger og forældre kan drøfte barnets trivsel og udvikling set i forhold til den kommende opstart i SFO og skole. Herudover er statusvurderingen et afsæt for at kunne tilrettelægge læringsmiljøer, som giver børnene mulighed for at øve sig på kompetencer, der kan være gode at have gjort sig erfaringer med ved opstart af SFO og børnehaveklasse.

FRA VUGGESTUE TIL BØRNEHAVE

"Der er altid en planlagt og fagligt funderet overgang fra vuggestue til børnehave. Overgangene er sjældent ens, men tager altid udgangspunkt i det enkelte barn, børnegruppen og Villa VillaKullas tilgang til overgange.

Nogle gange flytter vi børn i børnehaven enkeltvis (fx den måned de fylder 3 år), og andre gange flytter vi børn gruppevis (fx til en småbørnsgruppe i børnehaven med vuggestuenormering).

I alle tilfælde bruger vi tid på at besøge børnehaven på forskellig vis sammen med voksne fra vuggestuen. Børnene deltager i de pædagogiske aktiviteter, der er planlagt i samarbejde mellem børnehave og vuggestue. På den måde lærer børnene strukturen og de nye voksne at kende. Hen ad vejen får børnene lov til at være mere med i børnehaven – spise frokost og måske sove til middag uden en voksen fra vuggestuen. Der tages udgangspunkt i det enkelte barn og dets tempo. Nogle gange er det voksne fra børnehaven, der besøger børnene i vuggestuen. Det giver mulighed for at lære børnene at kende i deres kendte ramme, og den voksne bliver en vigtig overgangsperson. Inden barnet starter i børnehave, er der en overleveringssamtale mellem vuggestue, børnehave og forældre."

- Christina, Mia, Sus, Louise, Anna og Sonia



"At skabe sammenhæng til børnehaveklassen handler om børnenes trivsel, arbejdet med børnefællesskaber og at understøtte børns lyst til at lære og deres mod på nye oplevelser."

- Eva

Pædagogisk læringsmiljø med sammenhæng til skole og SFO

Barnets tid i Villa VillaKulla slutter med et år som pilot. Pilotstuen er for alle kommende skolestartere og er tilrettelagt som et særligt førskoletilbud.

Som et led i arbejdet med at skabe sammenhæng og kontinuitet i børns liv, er det besluttet i Sorø Kommune, at alle børn skal starte i SFO 1. april.

I Villa VillaKulla har vi vores primære samarbejde med Pedersborg Skole og SFO. Vi besøger skolen og SFO'en flere gange i løbet af barnets sidste børnehaveår, og på den måde giver vi børnene et indblik i, hvad det vil sige at gå i skole og SFO ligesom de får mulighed for at lege i de ny rammer, der venter pr. 1. april.

PILOTSTUEN

Når man er barn på Pilotstuen, er man i gang med sit sidste år i børnehave. Pilotstuen tilrettelægger de pædagogiske aktiviteter og de pædagogiske læringsmiljøer på en måde, der skal sikre, at alle børn har gode betingelser for en god begyndelse i SFO og skole. Læringsmiljøet afspejler IKKE en skoleklasse og er på ingen måde skolificeret, men tager i stedet udgangspunkt i de bagvedliggende kompetencer, vi ved børnene har brug for i skole og SFO.

I praksis lærer børnene at lære, og vi giver dem de bedste muligheder for social udvikling i et fællesskab med børn på samme alder. På Pilotstuen møder vi børnene med interesse for deres nysgerrighed, og vi stimulerer deres glæde og interesse for læring.



Det vi gør på Pilotstuen:

Børnene har en alder, hvor deres interesse og fokus naturligt kan fastholdes i længere tid. Det betyder, at vi har længerevarende forløb og emner, hvor de seks læreplanstemaer kommer i spil på tværs af hinanden.



Vi leger. - Gerne længe og meget.	Vi undersøger/udforsker - både inde og ude.
Vi tager på ture; vi bruger nærområdet, men kan også bevæge os længere væk.	Vi tager på koloni -ud i det fri.
Vi har længere samlinger, tidlig lydighed, rim/remser, ugens bog og fokusord, spille-fiduser og pilotdag.	
Vi tager på skolebesøg — Skolebesøgene er på vores distriktsskole, Pedersborg skole. Vi kan også tage på legepladsbesøg på skoler i nærheden.	
Vi går Lucia på Egecenteret og i Villa VillaKulla til årets julefest.	Vi har motorik. Vi øver os i at spise med bestik.
Vi har sang og musik.	Vi skal til børnefestival.
Vi holder fredagsfester.	- Mette, Morten og Søs

DE VOKSNES POSITION

- De voksne skal sikre en tryk overgang mellem de forskellige arenaer.
- De voksne skal sikre, at viden om barnet følger barnet mellem de forskellige arenaer.
- De voksne skal sikre, at barnet bliver introduceret til nye arenaer af dets faste og trygge pædagoger.
- De voksne skal sikre børnenes trivsel i overgangene gennem et tæt forældresamarbejde og med den rette mængde krav og udfordringer.

INDDRAGELSE AF LOKALSAMFUNDET

Loven siger: "Det skal fremgå af den pædagogiske læreplan, hvordan dagtilbuddet inddrager lokalsamfundet i arbejdet med etablering af pædagogiske læringsmiljøer for børn." (forarbejder til dagtilbudslovens § 8 stk. 6).



I Villa VillaKulla bruger vi vores lokalområde i alle de sammenhænge, hvor det giver mening for det pædagogiske læringsmiljø. Det er i den sammenhæng, vi kan udvide og udfolde børnenes erfaringer med den omgivende verden.

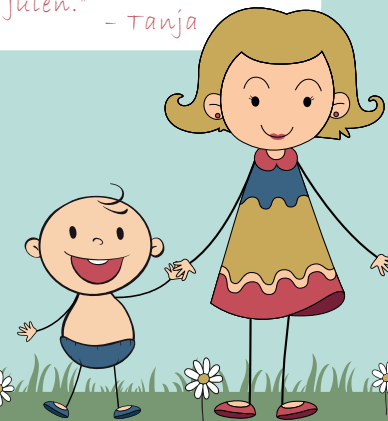
Vi tilrettelægger ture til vores lille lokale skov og naturområde "Hovmand", der giver en mulighed for at børnene kan opleve og gøre sig erfaringer med naturen. Desuden bruger vi både den store skov, som er beliggende længere væk, samt æbleplantagen, og vi udforsker gerne områderne og ser på dyr rundt om Pedersborg sø. Vi har mulighed for at tage på længere ture ind til selve Sorø, hvor vi oplever byen, akademihaven og Sorø sø. Vi vægter, at børnene oplever og får erfaringer med mange forskellige former for natur på alle tider af året og i al slags vejr.

Vi tager ofte på biblioteket, hvor vi både leger og låner bøger. Her gør børnene sig erfaringer med et kulturelt tilbud, og vi låner bøger, som passer til de emner, som optager børnene.

Desuden er vi opmærksomme på, at Sorø museum har flere kulturelle tilbud, som vi kan inddrage i vores læringsmiljøer. Vi besøger andre daginstitutioner og er altid åbne for at få besøg udefra. Vi er praktikinstitution for skolebørn og holder af, når gamle børn kommer i praktik hos os.

"Vi har et særligt samarbejde med Pedersborg kirke, som vi besøger i julen samt i andre sammenhænge. Fx har de mindst haft et forløb, hvor de var til babysang og efterfølgende besøgte kirken flere gange." - Signe

"Vi tager på juletur ind til Sorø by, hvor vi kigger på julepynt og ser på det store juletræ på torvet. Dette er en fast tradition og en hyggelig tur, hvor vi oplever byen og julen." - Tanja



DET FYSISKE, PSYKISKE OG ÆSTETISKE LÆRINGSMILJØ – VORES BØRNEMILJØ

Loven siger: "Arbejdet med det fysiske, psykiske og æstetiske børnemiljø i dagtilbuddet skal integreres i det pædagogiske arbejde med etablering af pædagogiske læringsmiljøer. Børnemiljøet skal vurderes i et børneperspektiv og børns oplevelser af børnemiljøet skal inddrages under hensyntagen til børnenes alder og modenhed." (forarbejder til dagtilbudslovens § 8 stk. 7).

Et godt børnemiljø tager afsæt i børnenes opfattelse af Villa VillaKulla, og den hverdag, de oplever. Vi vurderer børnemiljøet i et børneperspektiv, og børnenes oplevelser af børnemiljøet inddrages i børnemiljøvurderingen. Vi sætter os i børnenes sted og indhenter viden direkte fra børnene gennem samtaler, observationer eller interview med børnene.

I Villa VillaKulla er vores børnemiljø tilpasset og afstemt hele børnegruppen på tværs i hele huset. Vores børnemiljø tager udgangspunkt i de respektive aldersgrupper, og de er justerbare, så børnemiljøet altid er afstemt efter det enkelte barn og børnegruppens behov.

Det fysiske børnemiljø

Vores stuer er indrettet så de tilgodeser de enkelte børnegrupper, deres udvikling og behov. Der er en kombination af legerelaterede produkter og voksenvalgte produkter (fx ting til samlinger m.m.). Vores stuer skal være hyggelige og indbydende, så både børn og voksne har lyst til at være der, og vi forholder os løbende til indretningen på en måde, hvor vi hele tiden understøtter børnegruppens, årstidens og aktiviteternes muligheder og behov.

Vores vægge er i dæmpede farver, hvilket lader andre farver og former træde frem gennem møbler, legetøj og materialer samt løbende udstillinger med plakater, børnenes produktioner, plancher og fotos. Vi tager stilling til, hvad vi har på væggene, så rummet giver genklang af, hvem der bruger rummet, og hvad de beskæftiger sig med. Vi har mange forskellige materialer fremme, så børnene inspireres til at være nysgerrige, undersøgende, kreative og eksperimenterende.

Vores fællesarealer rummer flere funktioner og er steder, hvor vi mødes på tværs af stuerne i leg og aktivitet. Vi holder orden for at skabe overskuelighed for børnene i de store rum, og vi sikrer, at børnene har plads og kendskab til, hvad rummene tilbyder.

Vi åbner stuerne og fællesrummet fra morgenstunden ved at "klæde rummet på" med legetøj, materialer, lys og evt. musik. Hen over dagen er vi opmærksomme på at få ryddet op, givet plads til nye lege og skabt legescenarier med legetøj i legezonerne både inde og ude. Vi sætter materialer frem, så det åbner for forskellige legemuligheder for børnene.

Det psykiske børnemiljø.

De voksne i Villa VillaKulla er anerkendende og tillidsskabende i samspillet med børnene og tager dermed ansvar for de stemninger, børnene møder og færdes i. Vi møder børnene med omsorg, begejstring, nysgerrighed og gensynsglæde. Vi sikrer alle børn en positiv barn-voksenkontakt, og vi taler omsorgsfuldt og respektfuldt til børn og forældre. Vi har en oprigtig interesse for og et kendskab til barnet som unikt individ, og som en del af en børnegruppe. Vi møder børnene på deres præmisser; vi er nærværende, glade og laver sjov.

Det æstetiske børnemiljø

Det æstetiske børnemiljø har stor betydning for, at barnet oplever, at der er rart, hyggeligt og behageligt at være i Villa VillaKulla. Omgivelserne har betydning for og påvirker sanseindtryk hos børn og stimulerer deres lyst til at udfolde sig. Vi skaber stemninger og tilgodeser de æstetiske læringsprocesser og det æstetiske børnemiljø. Vi giver børnene mulighed for at udtrykke sig ved at udstille deres tegninger, billeder og malerier, og vi prioriterer, at børnene har indflydelse på det, der hænges op.

Stuerne er indrettet med møbler, som "skaber rum i rummet", og det meste legetøj er tilgængeligt for børnene. Vi holder orden sammen med børnene og rydder op flere gange dagligt, så stuerne altid opfordrer til leg.

Vi bruger musik, lys og kunst til at skabe stemninger og introducere børnene til forskellige typer musik, kunst og kultur.

"Vores legeplads er ligeledes et rum, hvor vi arbejder med forskellige udtryksformer, og hvor vi indtænker et æstetisk udtryk. Ved bedsteforældredag plantes blomster på hele legepladsen, som hen over sommeren er med til at stimulere børnenes sanser ved dufte og ved at røre og smage forskellige blomster og krydderurter. Samtidig gives der liv til et stort antal af insekter m.m. Vi har generelt mange træer og buske, der giver legepladsen et levende udtryk"

- Heidi



DE SEKS LÆREPLANSTEMAER

De seks læreplanstemaer skal ses i sammenhæng og samspil med hinanden for at sikre, at den pædagogiske praksis – set fra et børneperspektiv – ikke forekommer opsplittet i seks adskilte temaer.

De seks læreplanstemaer har desuden til hensigt at sikre en bred læringsforståelse og fokus på forskellige centrale elementer i børns læring og udvikling.

Alsidiig personlig udvikling

Engagement
Livsduelighed
Gåpåmod
Deltagelseskompetence



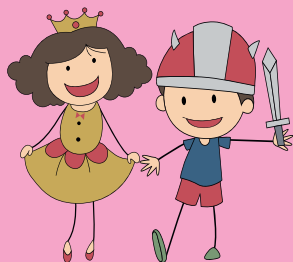
Social udvikling

Deltagelse og medindflydelse
Empati
Legens betydning



Kultur, æstetik og fællesskab

Kulturelt indtryk
Kulturelt udtryk
Kultur
Fællesskab



Krop, sanser og bevægelse

Kroppens fysik
Kropsidentitet
Stimulering af sanserne
Gestik, mimik og udtryk



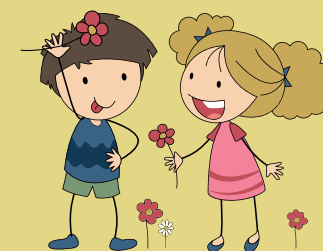
Kommunikation og sprog

Interaktioner
Sproglige rollemodeller
Fællesskaber



Natur, udeliv og science

Oplevelser i naturen
Læring i uderummet
Matematisk opmærksomhed
Undersøgende tilgang



ALSIDIG PERSONLIG UDVIKLING

Loven siger: "Alsidig personlig udvikling drejer sig om den stadige udvidelse af barnets erfaringsverden og deltagelsesmuligheder. Det forudsætter engagement, livsduelighed, gåpåmod og kompetencer til deltagelse." (Den styrkede pædagogiske læreplan s. 36).

Pædagogiske mål for læreplanstemaet

1. Det pædagogiske læringsmiljø skal understøtte, at alle børn udfolder, udforsker og erfarer sig selv og hinanden på både kendte og nye måder og får tillid til egne potentialer. Dette skal ske på tværs af blandt andet alder og køn samt social og kulturel baggrund.
2. Det pædagogiske læringsmiljø skal understøtte samspil og tilknytning mellem børn, det pædagogiske personale og børn imellem. Det skal være præget af omsorg, tryghed og nysgerrighed, så alle børn udvikler engagement, livsduelighed, gåpåmod og kompetencer til deltagelse i fællesskaber. Dette gælder også i situationer, der kræver fordybelse, vedholdenhed og prioritering.

I Villa VillaKulla understøtter hverdagens pædagogiske læringsmiljø børnenes gåpåmod, deltagelyst, selvtillid og engagement – både for den enkelte og for fællesskabet. Det handler om, at børnene skal lære at se og forstå samspillet og de konflikter, der kan opstå med andre. Det er vigtigt, at børn får mulighed for at få et stadigt mere nuanceret kendskab til sig selv og andre.

"Vi laver "bladposebamser"

"Da alle er færdige, siger den voksne: "Se, nu har vi alle sammen lavet en bamse, er de ikke fine? Nu hænger vi bamserne op på snoren, så kan vi rigtig se alle vores fine bamser". Bamserne bliver hængt op på snoren, en ad gangen. Da alle bamser er hængt op, peger en af de mindste drenge op på den pose, som han selv har lavet. Nogen af de andre børn ser på drengen, som peger og kigger op på bamserne. Pædagogen fortæller: "Ja, det er din bamse, du peger på. Viser du den til dine venner? DEN ER FLOT".

Drengen smiler til pædagogen og smiler derefter tilbage til sin ven og siger, "Min"! Pædagogen smiler, "Ja, det er din"."



"Vi skaber tillid"

"Vi har en pige på stuen, der ofte fremstår usikker i kravssituationer, lege og aktiviteter. På stuen har de voksne lagt mærke til, at hun trækker sig og bliver stille og mut. Hun beder ikke om hjælp i de situationer, men sidder helt stille og ser utilpas ud. Vi arbejder med selvhjulpethed på stuen, og vi vil gerne give pigen en masse succesoplevelser og øget selvtillid. I garderoben bruger vi bevidst Marte Meo i vores tilgang og kommunikation. Vi guider, benævner og bekræfter. I garderoben oplever vi hurtigt en positiv respons. Vi kan se, at pigen får tillid til og bliver rigtig god til at bede de voksne om hjælp. Hun er blevet mere selvstændig i garderoben og kan klare mange ting selv. Samtidig oplever vi, at det også går bedre socialt; hun har fået mere lyst og tro på, at hun godt kan lege med de andre, og hun er blevet bedre til at præsentere sig selv for de andre børn i leg."

"vi øver os i at mestre selv"

"Maria og hendes mor kommer og åbner døren ind til stuen. Maria står i døren med sin madkasse og smiler. Hun rækker madkassen frem mod mig, og jeg spørger hende, om hun vil lægge den i køleskabet. Maria smiler og går over til køleskabet og åbner døren og lægger sin madkasse ind. Jeg smiler til hende og giver udtryk for, at det er godt gået. Mor står stadig i døren, og Maria vender sig om mod sin mor, som spørger, om hun også vil lægge sin frugtkasse ind i køleskabet, hvorefter Maria går over til sin mor, tager frugtkassen og sætter også den i køleskabet. Hun lukker døren og vender sig om mod os, og vi smiler til hinanden og anerkender med ord og klap, at vi synes det er fint."



SOCIAL UDVIKLING

Loven siger: "Social udvikling er udvikling af sociale handlemuligheder og deltagelsesformer og foregår i sociale fællesskaber, hvor børnene kan opleve at høre til, og hvor de kan gøre sig erfaringer med selv at øve indflydelse og med at værdsætte forskellighed. Gennem relationer til andre udvikler børn empati til andre børn, til det pædagogiske personale, til lokal- og nærmiljøet, til aktiviteter, ting, legetøj, m.m." (Den styrkede pædagogiske læreplan s. 38).

Pædagogiske mål for læreplanstemaet

1. Det pædagogiske læringsmiljø skal understøtte, at alle børn trives og indgår i sociale fællesskaber, og at alle børn udvikler empati og relationer.
2. Det pædagogiske læringsmiljø skal understøtte fællesskaber, hvor forskellighed ses som en ressource og som bidrager til demokratisk dannelse.



I Villa VillaKulla handler social udvikling blandt andet om at kunne indgå i venskaber og fællesskaber i forskellige sammenhænge. Børn udtrykker og tilegner sig disse kompetencer i samspil med hinanden og med de voksne.

"Det første møde"

"Emil er lige begyndt i vuggestuen, og hans mor har fortalt, at han godt kan lide at lege med sand. Da mor har sagt farvel, sætter jeg mig sammen med ham i sandkassen. Emil græder lidt, og der kommer nogle andre børn over og kigger. Jeg trøster ham og sætter ord på for både ham og de andre børn. Jeg siger, "Ja, du er ked af det – Emil er ked af det, fordi hans mor gik." Et af de andre børn kommer hen og aer ham. Han er ikke så glad for det, men jeg anerkender barnets forsøg på at trøste. Jeg begynder at grave sand op i en sandform, og jeg småsnakker om, at jeg laver en sandfigur. Både Emil og 2-3 andre børn kigger på. Der går ikke så lang tid, så ødelægger et af de andre



børn figuren. Det bliver til en sjov leg, hvor børnene er frække, og jeg skal skynde mig at lave flere figurer. Jeg laver et par nye – forskellige steder – så alle børnene kan se dem, og pludselig er der flere, der tramper på figuren, mens de griner højt. Efter et lille stykke tid tager det nye barn også sin skovl og ødelægger et par figurer, mens der kommer et forsigtigt smil."

"Børnefællesskab"

"Vi sidder på gulvet sammen med alle børnene, og der er mange små lege i gang. Sigrid er lidt ked, og vi begynder at lege bøj-tit-tit med et tæppe. Hun bliver hurtigt glad og gentager legen af sig selv. Flere af de andre børn stopper op og ser over på os, mens vi fortsætter med at lege. Lidt efter lidt kommer flere af dem over, og vil gerne være med – både til at gemme og finde Sigrid, men også til selv at blive gemt og fundet. Legen fortsætter et godt stykke tid, og jeg kan stille og roligt trække mig mere og mere fra legen.

"Empati"

"Vi er ved at gøre klar til, at børnene skal sove til middag. Der småsnakkes inden vores "godnat-sang". Vi får set hen på Emil og Emma, som ligger med hinanden i hånden og snakker. Den voksne italesætter det, hun ser. "Hvor ser det hyggeligt ud – to gode venner, der holder hinanden i hånden." Børnene nikker, smiler og griner til hinanden. Det er morgen på legepladsen. Emil er ved at blive afleveret, men det er lidt svært at sige farvel til sin mor den dag, og den voksne tilbyder sin hjælp – men det er stadig svært. Så kommer Emma hen til Emil og siger "Jeg vil gerne hjælpe dig med at vinke til din mor." De hopper begge glade afsted, og Emil vinker glad til sin mor og løber derefter ud for at lege."



KULTUR, ÆSTETIK OG FÆLLESSKAB

Loven siger: "Kultur er en kunstnerisk, skabende kraft, der kan aktivere børns sanser og følelser, ligesom det er kulturelle værdier, som børn tilegner sig i hverdagslivet. Gennem læringsmiljøer med fokus på kultur kan børn møde nye sider af sig selv, få mulighed for at udtrykke sig på mange forskellige måder og forstå deres omverden." (Den styrkede pædagogiske læreplan s. 46).

Pædagogiske mål for læreplanstemaet

1. Det pædagogiske læringsmiljø skal understøtte, at alle børn indgår i ligeværdige og forskellige former for fællesskaber, hvor de oplever egne og andres kulturelle baggrunde, normer, traditioner og værdier.

2. Det pædagogiske læringsmiljø skal understøtte, at alle børn får mange forskellige kulturelle oplevelser — både som tilskuere og aktive deltagere — som stimulerer børnenes engagement, fantasi, kreativitet og nysgerrighed, og at børnene får erfaringer med at anvende forskellige materialer, redskaber og medier.

I Villa VillaKulla vil vi gerne aktivere børns sanser og følelser gennem en kunstnerisk og skabende kraft. Vi har fokus på de kulturelle værdier, som børn tilegner sig i hverdagens arenaer og fællesskaber. På den måde får børnene mulighed for at se nye sider af sig selv og andre og igennem forskellige udtryksformer opleves en større forståelse af deres omverden.

"Traditioner"

"Piloterne skal gå lucia til julefesten. Når vi deler luciadragter ud til børnene, er det en stor dag. Alle børnene prøver dragter, og vi finder dem, der passer. Derefter ryger de i poser med navn på. Børnene får dragterne med hjem, så forældrene kan stryge dem. I børnehaven øver vi os, og børnene taler med hinanden om sommerfuglene i maven. Børnene mærker spænding og højtidelighed og passer godt på lucialysene og -kronen. Op til Luciadagen øver vi os meget i sang og gang, og den måde vi holder lyset på. Vi øver os også i mørke, så lucialyset kommer til sin ret. Når dagen oprinder, går vi lucia to gange. Første gang er på Egecentret for de ældre. Bagefter hygger vi med de ældre; vi drikker saftvand og spiser småkager og risengrød. Anden gang er for forældrene til julefesten. Det er en stor dag."

"Fællessang"

"Stuen har forløb om bondegårdsdyr. I denne uge handler det om fåret. Den voksne indleder samlingen ved at introducere til ugens dyr "Fåret" og lægger nogle fårefigurer på bordet.

Den voksne: "Ved I, hvad denne her siger?"

"Mæh," svarer børnene,

Den voksne: "JA, den siger mæhhh! OG ved I, hvad det er for et dyr, der siger mææh?" En af de stor drenge udbryder, "Det er et FÅR!!!"

Vi synger sammen tre sange om fåret. "Jens Hansen har en bondegård", efterfulgt af "Mæh, mæh, mæh" og "Mæh, siger det lille får".

"De mindste i Pedersborg kirke"

Vi har været til babysang i kirken, hvor både præsten og organisten var til stede. Vi oplevede orglet spille og organisten synge, og vi hørte præsten tale. Vi fik lov til at undersøge kirken. Bagefter sang og legede vi forskellige sanglege, og vi sang fine salmer med fagter til. Vi besøgte kirken hver torsdag og nød muligheden for et særligt kirkebesøg, hvor vi kunne opleve, udforske og sanse kirken på vores egen måde og i eget tempo.



KROP, SANSER OG BEVÆGELSE

Loven siger: "Børn er i verden gennem kroppen, og når de støttes i at bruge, udfordre, eksperimentere, mærke og passe på kroppen – gennem ro og bevægelse – lægges grundlaget for fysisk og psykisk trivsel. Kroppen er et stort og sammensat system, som udgør fundamentet for erfaring, viden og følelsesmæssige og sociale processer, ligesom al kommunikation og relationsdannelse udgår fra kroppen." (Den styrkede pædagogiske læreplan s. 42).

Pædagogiske mål for læreplanstemaet

1. Det pædagogiske læringsmiljø skal understøtte, at alle børn udforsker og eksperimenterer med mange forskellige måder at bruge kroppen på.
2. Det pædagogiske læringsmiljø skal understøtte, at alle børn oplever krops- og bevægelsesglæde både i ro og i aktivitet, så børnene bliver fortrolige med deres krop – herunder kropslige fornemmelser, kroppens funktioner, sanser og forskellige former for bevægelse.

I Villa VillaKulla vil vi gerne sikre, at børn får mulighed for at udvikle mange forskellige færdigheder gennem daglige kropslige og sansemæssige erfaringer. Vi ved at børn udvikler deres færdigheder og verner ved aktivt at udforske kroppens muligheder og begrænsninger.

Vi vil være med til at give børnene vigtige erfaringer i forhold til betydningen af det talte sprog og kropssproget og herigennem udvikle deres forståelse for, at andre kan have et andet udtryk og andre reaktioner.



"Kroppen på legepladsen"

"Børnene fandt paller og dæk frem.

Martin og et par børn snakkede om rumraketter, og Martin foreslog, at de kunne lave en flyvemaskine ud af alle tingene.

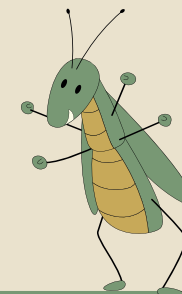
De fandt også en træstub, som med et dæk ovenpå fungerede som rat. Piloten skulle så bestemme, hvor de fløj hen. Børnene skiftedes så til at være pilot med Martins guidning. De fløj til de varme lande, supermarked, til København og i svømmehallen. Martin foreslog, at alle børnene tog med i svømmehallen, som var en bænk, hvor de kunne hoppe i vandet fra kanten. Til sidst var der rigtig mange børn, der ville deltage, og der blev skiftet til at tage tur og hoppe ned fra bordet.



"Små ben og store bakker"

"Vi skal i Pedersborg Kirke, som ligger på toppen af en høj bakke. Der er mange trin op til kirken, og vi parkerer klapvognene ved foden af trappen og sætter alle børn ned – og så begynder vi ellers at bestige trapperne.

Nogle går med voksne i hænderne, mens andre kravler op af trapperne. Alle børn kommer ved egen hjælp op ad trappen, og selvom det tager lang tid, så er glæden ved at kunne selv STOR."



KOMMUNIKATION OG SPROG

Loven siger: "Børns kommunikation og sprog tilegnes og udvikles i nære relationer med barnets forældre, i fællesskaber med andre børn og sammen med det pædagogiske personale. Det centrale for børns sprogtiltagelse er, at læringsmiljøet understøtter børns kommunikative og sproglige interaktioner med det pædagogiske personale. Det er ligeledes centralt, at det pædagogiske personale er bevidst om, at de fungerer som sproglige rollemodeller for børnene, og at børnene guides til at indgå i fællesskaber med andre børn." (Den styrkede pædagogiske læreplan s. 40).

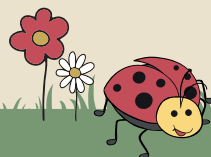
Pædagogiske mål for læreplanstemaet

1. Det pædagogiske læringsmiljø skal understøtte, at alle børn udvikler sprog, der bidrager til, at børnene kan forstå sig selv, hinanden og deres omverden.
2. Det pædagogiske læringsmiljø skal understøtte, at alle børn opnår erfaringer med at kommunikere og sprogliggøre tanker, behov og ideer, som børnene kan anvende i sociale fællesskaber.

Kommunikation finder sted hele tiden. Det er værktøjet vi ikke kan undvære. I Villa VillaKulla vil vi gerne væbne børnene med et varieret sprog og evnen til at bruge det i forskellige situationer. Med sproglig udvikling mener vi både tale-sprog, skriftsprog, kropssprog og billedsprog.

"Farven er grøn"

"I denne uge øver vi os på farver, og i dag skal vi tale om den grønne farve. Vi har sammen fundet flere forskellige grønne ting, som vi skal synge om. Der er bl.a. en grøn kasket, en grøn rygsæk og et grønt æble. Alle tingene sætter vi ind i vores sang, "Se min kjole". Alle børnene kender sangen, og de er gode til at synge med. Efter sangen hjælper børnene os med at finde flere grønne ting på stuen, og vi hjælpes ad med at finde børn, der har noget grønt på deres tøj. Nogle af de voksne har også grønt tøj på. Så snakker vi lidt mere om, hvilken farve tøj, børnene har på, og vi synger "Jeg er en lille blå ballon" alt efter hvilken farve tøj, børnene har på. Til slut fortæller vi med ord og babytegn, at det er tid til skorpe og vand. Vi synger "En, to, tre mariehøner", hvor vi nævner barnets navn, når det får en skorpe. På den måde lærer vi alle børnenes navne."



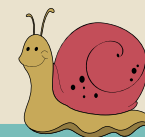
"De små konflikter"

"Emma går på mooncar-banen. Hun er på vej ned i skoven, hvor hun har en leg med sine veninder. Dennis kommer drønende i mooncar, og når kun lige at stoppe, før han rammer hende. Emma: "Hvorfor kørte du næsten ind i mig?" Dennis lader som ingenting og kører videre. Emma løber efter, stopper ham og gentager, "Hvorfor kørte du mig næsten ned?" Emma giver sig ikke. Dennis svarer, "Du gik på midt på mooncarbanen, og her kører vi altså hurtigt!" Emma: "Ok, så går jeg på græsset, og så passer du bedre på!" Dennis: "Ja, Undskyld." Emma: "Undskyld også." Emma går videre til sin leg i skoven og smilede glad til mig på vej derhen."



"De første ord"

"Vi fortæller børnene, at vi nu skal have samling og synge, imens vi bruger tegnet for at synge. De fleste børn er opmærksomme på både sprog og tegn, og de gentager tegnet for at synge, mens de går/kravler over til deres stole for at blive sat op. Når vi synger, skaber vi altid visuelt et billede for børnene – fx når vi synger "Mariehønen Evigglad" og samtidig har små hånddukker som visualiserer sangen. Vi afslutter altid samling med at få en skorpe, og her bruger vi ligeledes tegnet for at spise. Børnene bruger selv tegnet for spise, når deres koncentration er opbrugt – det er en vigtig kommunikation!"



NATUR, UDELIV OG SCIENCE

Loven siger: "Naturoplevelser i barndommen har både en følelsesmæssig, en kropslig, en social og en kognitiv dimension. Naturen er et rum, hvor børn kan eksperimentere og gøre sig de første erfaringer med naturvidenskabelige tænke- og analysemåder. Men naturen er også grundlag for arbejdet med bæredygtighed og samspillet mellem menneske, samfund og natur." (Den styrkede pædagogiske læreplan s. 44).

Pædagogiske mål for læreplanstemaet

1. Det pædagogiske læringsmiljø skal understøtte, at alle børn får konkrete erfaringer med naturen, som udvikler deres nysgerrighed og lyst til at udforske naturen, som giver børnene mulighed for at opleve menneskets forbundethed med naturen, og som giver børnene en begyndende forståelse for betydningen af en bæredygtig udvikling.

2. Det pædagogiske læringsmiljø skal understøtte, at alle børn aktivt observerer og undersøger naturfænomener i deres omverden, så børnene får erfaringer med at genkende og udtrykke sig om årsag, virkning og sammenhænge – herunder en begyndende matematisk opmærksomhed.

Naturen og udelivet giver rum for oplevelser og aktiviteter på alle årstider og i alt slags vejr – derfor er vi ude en stor del af dagen.

I Villa VillaKulla vil vi gerne bidrage til at gøre børnene bekendte med planter, dyr, årstider og vejr. Vi inddrager eksperimenter, undersøgelser og fantasi for på den måde at hente viden om naturfænomener og sammenhænge.

"Liv og død"

"Vi finder et dødt pindsvin tæt på "krible-krable-hotellet" og bliver nærmest euforiske over, at der er gang i vores lille hotel. Pindsvinet er krøllet sammen, og vi prøver at få det skilt lidt ad for at undersøge det nærmere. Vi kigger på, hvordan det egentligt ser ud i ansigtet og på resten af kroppen. Vi snakker om, at det har 5000-7000 pigge, og hvordan de kan rejse sig, når pindsvinet føler sig truet og bliver bange. Vi taler om, at pindsvinet spiser edderkopper, snegle og regnorme, og at ræven og hornuglen spiser pindsvinet. Vi snakker om, hvor pindsvinet færdes, og at det skal til at sove længe nu

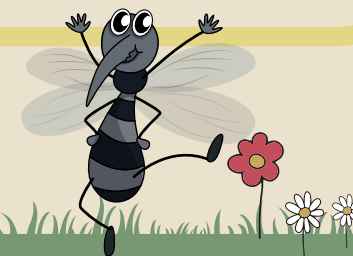
– altså gå i vinterhi. Børnene er meget interesseret i pindsvinet og spørger meget ind til, hvordan det ser ud, om jeg, Heidi, ikke bliver stukket, og hvorfor det ikke gør ondt på mine fingre, når jeg holder det."

"Vi har lavet en køkkenhave"

Louise finder en pose med spirende kartofler frem og siger, "Se her, dem skal vi grave ned i vores køkkenhave; det er kartofler." Børnene får hver en kartoffel i hånden. Pædagogen viser sin kartoffel og lægger den ned i jorden og siger, "Sådan her, så dækker vi dem til med jord." Børnene følger Louise, der hjælper Emil med at finde et hul i jorden til hans kartoffel. "Sådan der, kan I også finde et sted til jeres kartofler?" Børnene får lagt deres kartofler i jorden og får dækket dem til. Så finder Louise vandkander frem, og sammen får alle vandet deres kartofler. "Så må vi bare huske at vande dem igen i morgen"

"Vi sanser bålet"

"Vi laver bål på legepladsen. Vi vil gerne give børnene en oplevelse af bålet gennem deres sanser, og vi er nærværende og deltagende. Vi starter med at mærke træet, se ilden, dufte til røgen og mærke varmen fra bålet. Vi laver suppe på bålet og sidder udenfor og drikker suppen. Til sidst slukker vi bålet. Vi mærker på kullet, da det er kølet ned."



EVALUERINGSKULTUR

I Villa VillaKulla har vi et fælles udviklingspotentiale og fokuspunkt i forhold til evalueringskultur, metodik og systematik. Vi ønsker i fællesskab at være undersøgende og udviklende på vores pædagogiske praksis og på vores læringsmiljøer og dermed blive klogere på, hvordan vi opnår øget vidensdeling, opfølgning og evaluering – og i sidste ende – den allerbedste trivsel og udvikling for børnene.

Vi ønsker at fremme et dynamisk flow og skabe en kultur, hvor det er praksis, at vi løbende reflekterer og evaluerer, hvordan sammenhængen er mellem det pædagogiske læringsmiljø og børnenes liv.

I Villa VillaKulla holder vi teammøder, husmøder og personalemøder. Meningen med disse er planlægning og vidensog erfaringsdeling. Vores fokuspunkt er på evaluering og refleksion.

I Sorø kommunes område syd er rammen for evaluering en "metode-kommode" med forskellige værktøjer til refleksion og evaluering. Kommoden indeholder en bred vifte af metoder, der dermed kan anvendes i en bred kontekst fra hverdags evaluering til en mere systematisk og skematisk evaluering.





VILLA VILLAKULLA

PILEVÆNGET 1 - 4180 SORØ

TLF. 5787 6858

Direkte telefonnumre

Kontoret **5787 6858** - Lonnie Ziebell, pædagogisk leder **2487 1485**

Rumpenisserne **2142 2183**

Tyttebøvserne **2143 3442**

Krudtuglerne **2145 2993**

Løvehjernerne **2177 9466**

Langstrømperne **2026 6954**

Tingfinderne **2156 4928**

Piloterne **2173 0479**

Åbningstider

Mandag **kl. 6.00 - 17.30**

Tirsdag **kl. 6.00 - 17.30**

Onsdag **kl. 6.00 - 17.30**

Torsdag **kl. 6.00 - 17.30**

Fredag **kl. 6.00 - 17.30**

Mail: villavillakulla@soroe.dk

