



# Magdalene Haven

## PÆDAGOGISK LÆREPLAN

Magdalene Haven, Abildvej 1 - 4180 Sorø .....Tlf. 57 82 16 22

Pædagogisk leder.....Tlf. 23 30 34 74

Regnbuen.....Tlf. 20 36 79 45

Kirsebærstuen.....Tlf. 23 70 57 85

Pærestuen.....Tlf. 23 70 57 94

Æblestuen.....Tlf. 29 45 99 89

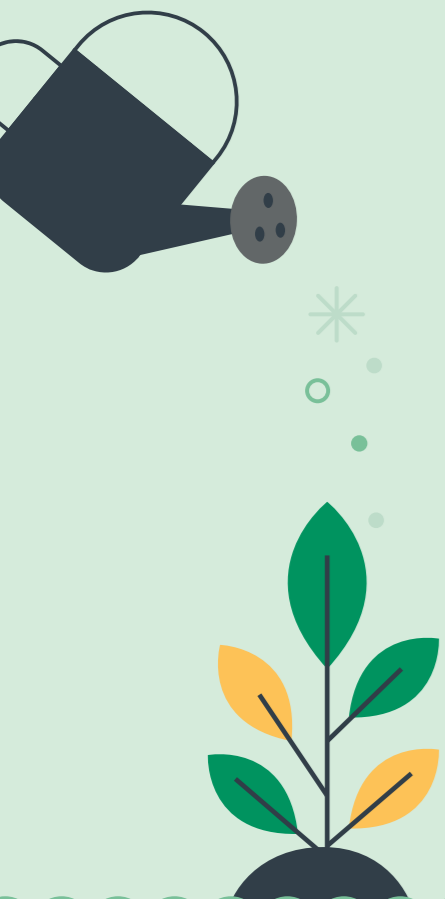
Jordbærstuen.....Tlf. 23 70 57 76

Tyttebærstuen.....Tlf. 23 70 57 91



## INDHOLDSFORTEGNELSE

Velkommen til Magdalene Haven.....	3
Pædagogisk grundlag.....	4
Børnesyn, dannelse og børneperspektiv, leg, læring og børnefællesskaber.....	6
Pædagogisk læringsmiljø.....	6
Samarbejde med forældre om børns læring.....	7
Børn i udsatte positioner.....	9
Sammenhæng til børnehaveklassen.....	10
Inddragelse af lokalsamfundet.....	10
Arbejdet med det fysiske, psykiske og æstetiske børnemiljø.....	11
De seks læreplanstemaer.....	12
- Alsidig personlig udvikling.....	13
- Social udvikling.....	15
- Kommunikation og sprog.....	18
- Krop, sanser og bevægelse.....	21
- Natur, udeliv og science.....	24
- Kultur, æstetik og fællesskab.....	27
Evalueringskultur.....	29



## VELKOMMEN TIL MAGDALENE HAVEN

Magdalene Haven er ét ud af seks integrerede dagtilbud i område Syd i Sorø kommune. Magdalene Haven har plads til 60 børnehavebørn fordelt på Kirsebærstuen, Pærestuen og Regnbuen samt 36 vuggestuebørn fordelt på Æblestuen, Jordbærstuen og Tyttebærstuen.



Magdalene Haven er beliggende lige i "smørhullet" mellem Pedersborg Sø, Sorø Sø, "Gryden" ved vandtårnet og Grydebjerg skov! Magdalene Haven er et rummeligt hus med plads til gode udfoldelser både inde og ude. Vi arbejder fokuseret på at indrette forskelligartede læringsmiljøer, der dynamisk tilpasses den aktuelle børnegruppe. Et af vores aktiver er det store motorikrum, der ligger centralt i huset og flittigt benyttes af både store og små. Her er der rig mulighed for at boltre sig med diverse redskaber, store skumklodser og musik! I vores fællesrum ved køkkenet mødes vi om morgenen, og her tilbydes der blandt andet leg med trælegetøj og en sofagrube til at fordybe sig i litteraturens verden.

Udenfor venter der 3 forskellige legepladser! En legeplads kun forbeholdt vuggestuens børn samt to større legepladser med gamle æbletræer, en "vild med vilje" bakke, ujævnt terræn, gynger, rutsjebane, forskellige køretøjer, legehuse, sandkasser, bålplads og meget mere!! Alle stuerne har direkte adgang til uderum!!

Desuden går børnehaven i skoven 2 formiddage om ugen! Vi går i skoven, fordi vi i Magdalene Haven mener, at leg i naturen har en positiv effekt på børns trivsel, læring, udvikling og dannelse.

I Magdalene Haven vil vi gerne være kendt for vores mange forskellige muligheder i forhold til at tilrettelægge læringsmiljøer med udgangspunkt i den aktuelle børnegruppe. Vores pædagogiske praksis udspringer af et børneperspektiv og vi vil dagligt være opmærksomme på det enkelte barn og dets livssituation, hvilket samtidig stiller krav om et gensidigt og tæt samarbejde med alle børnenes forældre. Et samarbejde der skal sikre, at det enkelte barn med afsæt i en tryk og omsorgsfuld hverdag får udnyttet sit fulde potentiale, og dermed bliver så dygtig og livsduelig, som det kan blive. Dette med afsæt i et godt børneliv!!

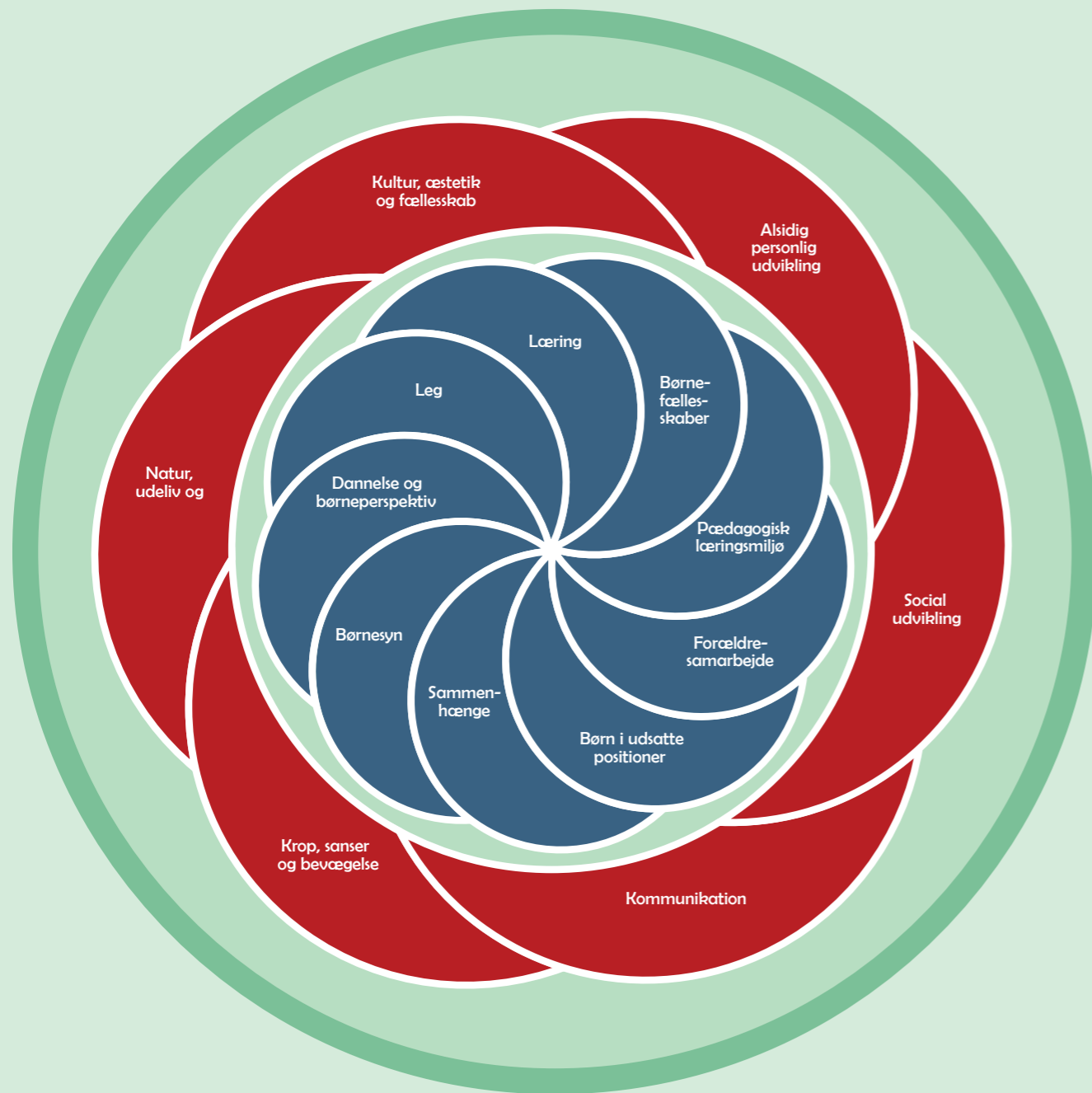
Vi arbejder med bæredygtighed i børnehøjde fordi, vi ønsker, at børnene opnår viden om og respekt for naturen og det miljø vi er omgivet af. Det er i barndommen, at de gode oplevelser og erfaringer skaber grundlaget for at udvikle nysgerrighed, tilegnelse af viden, danne holdninger samt handlekompetencer som fremtidig aktiv deltager i samfundet.

Personalet er dagligt opmærksomme på at tage ansvar og samtidig være anerkendende og nærværende i samværet med børnene.



## PÆDAGOGISK GRUNDLAG

Den pædagogiske læreplan skal udarbejdes med udgangspunkt i et fælles pædagogisk grundlag. Samt de seks læreplanstemaer og tilhørende pædagogiske mål for sammenhæng mellem det pædagogiske læringsmiljø og børns læring.



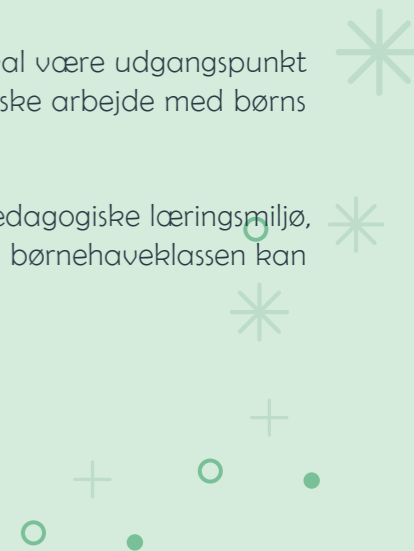
### De centrale elementer er:

- o **Børnesyn.**  
Det at være barn har værdi i sig selv.
- o **Dannelse og børneperspektiv.**  
Børn på fx 2 og 4 år skal høres og tages alvorligt som led i starten på en dannelsesproces og demokratisk forståelse.
- o **Leg.**  
Legen har en værdi i sig selv og skal være en gennemgående del af et dagtilbud.
- o **Læring.**  
Læring skal forstås bredt, og læring sker fx gennem leg, relationer, planlagte aktiviteter og udforskning af naturen og ved at blive udfordret.
- o **Børnefællesskaber.**  
Leg, dannelse og læring sker i børnefællesskaber, som det pædagogiske personale sætter rammerne for.
- o **Pædagogisk læringsmiljø.**  
Et trygt og stimulerende pædagogisk læringsmiljø er udgangspunktet for arbejdet med børns læring.
- o **Forældresamarbejde.**  
Et godt forældresamarbejde har fokus på at styrke både barnets trivsel og barnets læring.
- o **Børn i udsatte positioner.**  
Alle børn skal udfordres og opleve mestring i lege og aktiviteter.
- o **Sammenhæng til børnehaveklassen.**  
Sammenhæng handler blandt andet om at understøtte børns sociale kompetencer, tro på egne evner, nysgerrighed mv.”



Loven fastsætter, at alle elementer i det fælles pædagogiske grundlag skal være udgangspunkt for arbejdet med den pædagogiske læreplan og dermed det pædagogiske arbejde med børns læring i dagtilbud.

Nogle elementer i form af fx børnesynet skal altid være til stede i det pædagogiske læringsmiljø, mens andre elementer som fx arbejdet med at skabe en god overgang til børnehaveklassen kan være mere til stede i nogle sammenhænge end andre.





## BØRNESYN, DANNELSE OG BØRNEPERSPEKTIV, LEG, LÆRING OG BØRNEFÆLLESSKABER

I Magdalene haven vægter vi højt, at børnene møder ind til en hverdag, med trykke og nærværende voksne, som er parate til at yde den omsorg, hvert enkelt barn har brug for.

Tryghed, nærvær og omsorg er det der giver børnene de bedste forudsætninger for at udvikle sig. Derfor er det vigtigt for os, at alle børn bliver hørt og forstået i deres måde at udtrykke sig på. Vi møder også børnene med positive forventninger. Det at blive mødt med positive forventninger og tillid, oplever vi, skaber en hverdag med glæde, leg og lysten til at komme i Magdalene Haven.

Positive forventninger skaber:

- tillid
- lyst til at henvende sig til de voksne, hvis man har brug for hjælp
- udviklende samtaler, hvor vi som voksne kan hjælpe børnene med at få øjnene op for hvad der sker i konkrete relationer

Vi ved i Magdalene Haven, at det at være barn har værdi i sig selv! Børnene skal altså ikke udelukkende forberedes på at blive voksne - Der skal i høj grad værnes om børns ret til at være børn! Vi tilstræber at alle børn oplever medbestemmelse således, at læringsmiljøer også og især tager afsæt i børnenes perspektiver, så den børneinitierede leg fremmes. Hermed pirres børnenes initiativ, fantasi og virkelyst! Børnene bliver ligeledes aktive deltagere i egen dannelsesproces, hvor værdier og viden omkring egen person forankres.

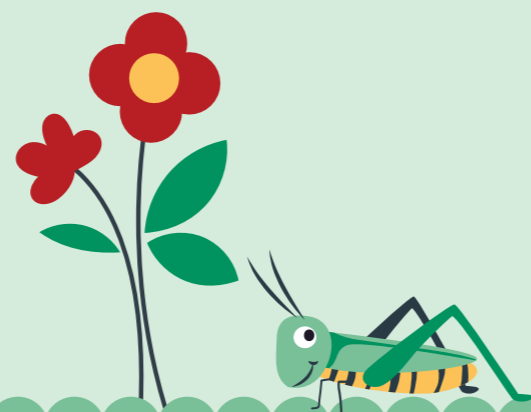
Som voksne i Magdalene Haven er vi meget opmærksomme på, hvordan legefællesskaberne udvikler sig! Legefællesskaber der skal danne rammer om et læringsmiljø, hvor børnene tør gå på opdagelse, udfordre egen evne, turde famle og begå fejl og slippe fantasien løs.

*Hvordan kommer de fem centrale elementer fra det fælles pædagogiske grundlag til udtryk hos os og bliver omsat i vores hverdag sammen med børnene?*

*Hvordan skaber vi hele dagen et pædagogisk læringsmiljø, der giver alle børn mulighed for at trives, lære, udvikle sig og dannes?*

## PÆDAGOGISK LÆRINGSMILJØ

Læringsmiljøet i Magdalene Haven består af mange elementer - De voksne der stiller sig til rådighed samt løbende ændringer i de fysiske læringsmiljøer på stuerne alt efter børnegruppens eller enkelte børns aktuelle behov. Fællesrummet er inddelt i forskellige zoner med blandt andet trælegetøj og bøger, mens motorikrummet er udstyret med alverdens redskaber og skumklodser.



Vores legepladser "taler" til forskellige aldre og aktiviteter og vores skov som er et anderledes læringsmiljø.

Det pædagogiske læringsmiljø i Magdalene Haven ertil stede hele dagen - Børnene skal have mulighed for at trives, lære, udvikle sig og dannes under børnenes egen leg, ved planlagte vokseninitierede aktiviteter, spontane aktiviteter og ved daglige rutiner!

Vi tror på, at børnene bliver mere kreative af at lege på forskellige måder. Legene bliver mere komplekse og kreative, fordi de kan foregå i forskellige læringsmiljøer.

Vi skaber ofte særlige miljøer for børn i vanskeligheder. Som for eksempel at gøre en aktivitet interessant sådan, at andre børn deltager og dermed oplever fællesskabet mere favnende.

Vores egen tilgang med "Sorø kommunes pejlemærker" og "Det fælles læringsyn" som grundlæggende værdier og med Marte Meo som kommunikationsmetode har betydning for den positive tilgang og gode stemning i hele huset. Vores daglige samspil med børnene, opbygning og fast holdelse af de gode relationer mellem børnene, mellem de voksne og mellem børn og voksne.

Den gode pædagogiske praksis, hvor vi som voksne rollemodeller bringer os selv i spil med stor opmærksomhed på egen indvirkning på læringsmiljøet samt den daglige pædagogiske tilgang med plads til sjov, ballade og god stemning er essentiel for os i Magdalene Haven.

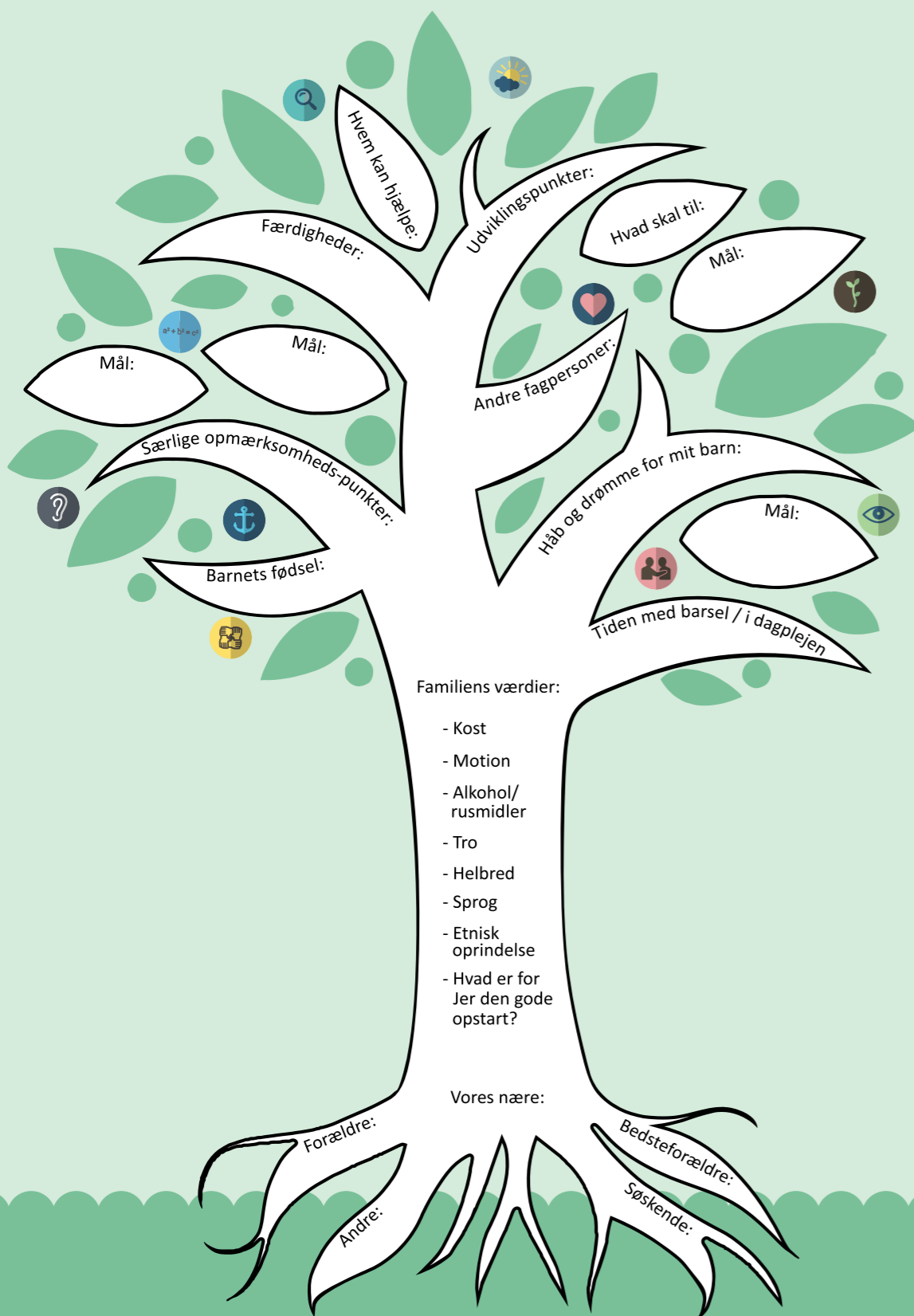
*Hvordan samarbejder vi med forældrene om barnets og børnegruppens trivsel og læring?*

## SAMARBEJDE MED FORÆLDRE OM BØRNS LÆRING

I Magdalene Haven ved vi, at det er essentielt for børnenes optimale trivsel, læring, udvikling og dannelse, at vi har et tæt og nært samarbejde med alle børnenes forældre. Det er helt afgørende for vores fælles ærinde omkring det enkelte barn, at vi hurtigt får oparbejdet et trygt, tillidsfuldt og åbent samarbejde til alle forældre! Forældrene er eksperter på eget barn, mens vi voksne i Magdalene Haven er eksperter på børn generelt. Det bliver derfor vigtigt, at vi sammen deler vores erfaringer, er lyttende overfor hinanden og deler "tips" og "tricks" for barnets bedste.



Vi afstemmer forventninger til hinanden ved en opstartssamtale - "Livets træ samtalen", når familien starter i Magdalene Haven. Efter 3 måneder følger vi op ved endnu en samtale, hvor vi kan justere vores gensidige forventninger, og igen ved overgang til børnehaven og slutteligt ved overgang til SFO/skole. Udover disse samtaler bestræber vi os altid på at have en god kontakt i hverdagen, og ved behov vil der altid være mulighed for yderligere samtaler. Det er vigtigt at vi hver især deler oplysninger, der kan have indflydelse på det enkelte barns dag her i Magdalene Haven og derhjemme. Vi arbejder hele tiden på at drage forældrene ind i vores hverdagsliv, sådan at de bliver en mere aktiv del af det børnene oplever her i Magdalene Haven. Vi viderefremidler dagligt, så vidt det er muligt omkring barnets dag, læring, lege, kammerater, spisning, søvn og andet.



Vi lægger megen vægt og energi i den gode indkøring og generelt i den gode modtagelse hver dag! Vi er meget opmærksomme på, at alle familier er forskellige og har forskellige normer og værdier, hvilket afspejler sig i vores tilgang og samspil med forældre og børn. Under indkøring er det helt essentielt, at vi hver dag forventningsafstemmer med det enkelte barns forældre. Det handler om, at vi hurtigt får opbygget en tillidsfuld relation til både forældre og barn og vi er opmærksomme på løbende at justere og tilpasse praksis efter aktuelle behov hos det nye barn og familie således, at det også kan harmonere med resten af fællesskabet. Vi har en høj forventning til os selv om, at forældrene trygt og med god samvittighed efter endt indkøring kan aflevere deres barn til en voksen i Magdalene Haven.

Hvis noget bliver svært inviterer vi til en samtale. Vi kommer gerne med gode råd og vejledning, og er der noget vi bliver i tvivl om, og er der noget, der rækker udover vores kompetencefelt, har vi mulighed for at hidkalde tværfaglige samarbejdspartnere via vores ressourcelandskab fra Sorø kommune. Af tværfaglige samarbejdspartnere kan blandt andet nævnes tale-høre konsulent, motorikkonsulent, psykolog, sundhedsplejerske og distriktsrådgiver.

Af særlige tiltag hvis vi taler om at en familie har behov for særlig opmærksomhed kan for eksempel nævnes:

- Brev om dagens gode øjeblikke i madkassen
- Billeder af dagen med hjem i en periode
- Vi mødes med jævne mellemrum og samler op

Det kan ligeledes handle om at igangsætte særlige pædagogiske aktiviteter som for eksempel at bruge dialogisk læsning til den sproglige udvikling eller sætte en ramme for hvordan vi spiser sammen, hvordan vi øver os i at tage tøj på og af.

I Magdalene Haven kommunikerer vi ligesom i resten af Sorø Kommune i "Pejlemærkeånden" hvilket sikrer, at vi altid bevarer den gode tone og et frugtbart samarbejde, hvor vi evner at sætte os i hinandens sted! Dette med stor opmærksomhed på, at alle familier er forskellige!

Det er vigtigt for os at pointere, at vi arbejder med både det enkelte barn men også med børnene i det store fællesskab. Det er i denne sammenhæng vigtigt for os at tydeliggøre, at forældre selvfølgelig ser deres barn, mens vi nødvendigvis må se deres barn som en del af et større fællesskab!

Forældre er velkomne til at deltage i hverdagen, og er der forældre der kan noget særligt, der kunne være relevant for børnegruppen, tager vi gerne imod! Af traditioner hvor forældre, søskende og bedsteforældre er velkomne til at deltage kan nævnes sommerfest, bedsteforældredage, fastelavn og julefest. Derudover bliver vi glade, når forældre engagerer sig i forældrerådet og forældreklubben!

Vi bliver glade, når vi sammen med familien formår at hjælpe et barn i bedre trivsel ved en fælles indsats, der hele tiden reguleres efter det der virker og det der giver mening for barnet!

Det glæder os også når:

- Forældre glæder sig over, at deres barn hver dag har en beskidt flyver dragt
- Når forældre kommer med nybagte boller eller kage til personalet
- Når forældre anerkender vores arbejde
- Når forældre taler om dejlige røde kinder og ikke om sand i gummistøvlerne.
- Når forældre som en selvfølge rydder op i deres børns garderobe

AULA er den elektroniske platform hvor vi også kommunikerer med forældrene. Her er forældrene ansvarlige for at holde eget barns stamoplysninger ajourført. Vi dokumenterer jævnligt vores pædagogiske praksis med billeder og beskrivelser. Desuden er det også her forældre kan se sovetider. Sideløbende med AULA kommunikerer vi via sms.

Endeligt er det vigtigt for os at nævne, at døren altid står åben indtil vores pædagogiske leder. Dette være sig med spørgsmål, gode råd og vejledning! Kom hellere til os en gang for meget end en gang for lidt.

## BØRN I UDSATTE POSITIONER

Arbejdet med børn i udsatte positioner tilrettelægges i samarbejdet mellem stuepædagoger, forældre, det tværfaglige team fra Sorø kommune, andre fagpersoner i vores resurselandskab og pædagogisk leder.

Der kan f.eks være tale om en forstærket almen pædagogisk indsats beskrevet i en handleplan eller en kontakt til vores logopæd, vores sundhedscenter, vores motorikkonsulent eller 2 sprogs konsulent.

Arbejdet med læringsmiljøet omkring barnet i vanskeligheder udføres på stuerne af medarbejderne efter en handleplan og i samspil med kollegaerne i hele afdelingen. Der kan være tale om kollegial sparring, indtage forskellige positioner, dele observationer og gode ideer til læringsmiljøet.

Der et godt og afstemt samspil i det tværfaglige team, og det er vigtigt for os i Magdalene Haven, at alle føler høj grad af engagement, tryghed og tillid til det fælles arbejde der er omkring børn i udsatte positioner.

Stuerne kontakter selv de fagpersoner der måtte være relevante at inddrage - Dette kun med forældrenes samtykke - mens det er vores pædagogiske leder/koordinator der indkalder til de formelle tværfaglige konferencer der afholdes 1 gang om måneden.



## SAMMENHÆNG TIL BØRNEHAVEKLASSEN

I Magdalene Haven drøfter vi i god tid før SFO 1.april / skolestart 1. august - de børn, der skal være en del af vores førskolegruppe "Regnbuen" Med henblik på deres udfordringer, og kompetencer og hvor der skal sættes særligt ind med lige præcis denne gruppe. Forældrene opfordres til at deltage i forældremøde der særligt omhandler førskolegruppens arbejde med skoleparathed.

Det pædagogiske personale har et særligt blik for deres sociale kompetencer og hvordan de sætter dem i spil i den almindelige hverdag.

I forældresamarbejdet arbejdes der med at børnene selv tager tøj af og på/ og holder orden i garderoben/ at børnene selv lægger deres madpakker på plads og i hele tåge at de bliver så selvstændige som muligt.

Der arbejdes med børnefællesskaber og venskaber på tværs af stuerne inden opstart. Der er indrettet et særligt lokale til Regnbuebørnene med et førskolemiljø - hvor de kan øve sig i at fordybe sig med relevante materialer og aktiviteter, spil.

I løbet af foråret samles gruppen flere gange, hvor der arbejdes målrettet med at udfordre børnenes samarbejde, deres mod på at være en aktiv del af fællesskabet med aktiviteter, der understøttes af bevægelse og leg.

Der arbejdes aktivt med projektet "Smag på et bogstav" som er grundelementet i forberedelsen til SFO /skolen.

Magdalene Haven samarbejder med 3 skoler, 2 kommunale og 1 privat, der er aftalt forskellige brobygningsforløb med skolebesøg, sådan at hvert barn får kendskab til sin egen skole. Der udarbejdes et brobygnings/ overgangs skriv på hvert barn, - der drøftes med forældrene og overleveres til skolerne.

## INDDRAGELSE AF LOKALSAMFUNDET

For yderligere styrkelse af læringsmiljøet i Magdalene Haven inddrages lokalsamfundet i form af Sorø bibliotek, Sorø Museum samt lokale kunstnere. Dette som et led i børnekulturprojektet "Kulturkap-tajner" der helt kort kan beskrives som en børnekulturel dannelsesrejse.



*Hvordan tilrettelægger vi vores pædagogiske læringsmiljø for de ældste børn, så det skaber sammenhæng til børnehaveklassen?*



*Hvordan inddrager vi lokalsamfundet i arbejdet med at skabe pædagogiske læringsmiljøer for børn?*



## ARBEJDET MED DET FYSISKE, PSYKISKE OG ÆSTETISKE BØRNEMILJØ

I Magdalene Haven har vi stort fokus på hvordan det pædagogiske læringsmiljø kan fremme et bedre børnemiljø. I det omfang det giver mening med henblik på børnenes alder og modenhed, indretter vi vores børnemiljøer, så vidt det er muligt med udgangspunkt i børnenes egne initiativer og de observationer vi ser i børnegruppen.

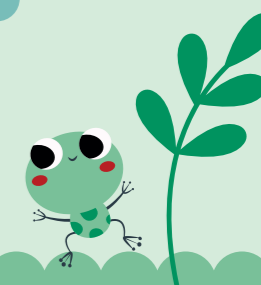
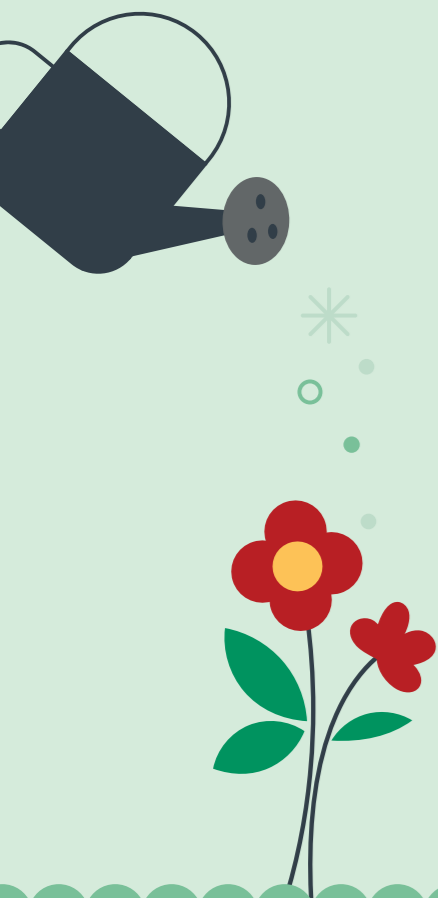
Vi bestræber os på, at vores børnemiljø inspirerer og stimulerer børnene til at gå i gang med legen, og at der er en tydelig sammenhæng mellem den måde huset er indrettet på, og de læringsmiljøer vi ønsker at tilbyde den aktuelle børnegruppe.

Vi arbejder meget med at indrette i forskellige legezoner, så det er tydeligt for børnene hvad der kan leges med hvor. Samtidig bliver det også lettere for børnene, at deltage i oprydningen, når alle ved, hvad der hører til de forskellige steder.

Så vidt det er muligt arbejder vi også med at opdele børnene i mindre grupper rundt i huset og på legepladserne, så der skabes mere ro og rum til fordybelse i lege og aktiviteter.

Vi justerer løbende på det fysiske og æstetiske børnemiljø så det tilpasses den aktuelle børnegruppe, mens vi i forhold til det psykiske børnemiljø hele tiden er opmærksomme på samspillet mellem os voksne og børn. Vi ønsker i høj grad, at der eksisterer en gensidig respekt og tolerance i børnenes, i de voksnes og i børn og voksnes samspil med hinanden!

*Hvordan integrerer vi det fysiske, psykiske og æstetiske børnemiljø i det pædagogiske læringsmiljø?*



## DE SEKS LÆREPLANSTEMAER



### ALSIDIG PERSONLIG UDVIKLING

Engagement  
Livsduelighed  
Gåpåmod  
Deltagelseskompetence



### SOCIAL UDVIKLING

Deltagelse og medindflydelse  
Empati  
Legens betydning



### KOMMUNIKATION OG SPROG

Interaktioner  
Sproglige rollemodeller  
Fællesskaber





## KROP SANSER OG BEVÆGELSE

Kroppens fysik  
Kropsidentitet  
Stimulering af sanserne  
Gestik, mimik og udtryk



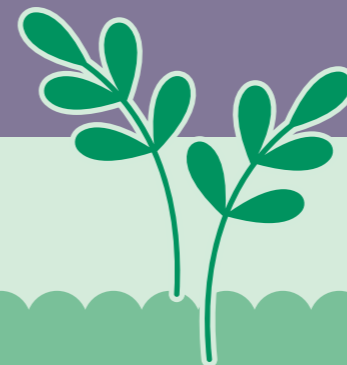
## NATUR, UDELIV OG SCIENCE

Oplevelser i naturen  
Læring i uderummet  
Matematisk opmærksomhed  
Undersøgende tilgang



## KULTUR, ÆSTETIK OG FÆLLESSKAB

Kulturelt indtryk  
Kulturelt udtryk  
Kultur  
Fællesskab





## ALSIDIG PERSONLIG UDVIKLING

1. Det pædagogiske læringsmiljø skal understøtte, at alle børn udfolder, udforsker og erfarer sig selv og hinanden på både kendte og nye måder og får tillid til egne potentialer. Dette skal ske på tværs af blandt andet alder, køn samt social og kulturel baggrund.

2. Det pædagogiske læringsmiljø skal understøtte samspil og tilknytning mellem børn og det pædagogiske personale og børn imellem. Det skal være præget af omsorg, tryghed og nysgerrighed, så alle børn udvikler engagement, livsduelighed, gåpåmod og kompetencer til deltagelse i fællesskaber. Dette gælder også i situationer, der kræver fordybelse, vedholdenhed og prioritering.

I Magdalene Haven prioriteres det meget højt, at nye børn og familier får en god start i institutionen. Det er vigtigt for os, at alle børn og voksne mødes med stor respekt for egen person.

Det er vores overbevisning, at et godt, trygt og stabilt samarbejde med hele familien fra første færd skaber de bedste betingelser for det enkelte barns muligheder for optimal trivsel. Vi ligger stor vægt på barnets følelsesmæssige udvikling, og arbejder struktureret med tilknytning og samspil i relationen mellem os og det enkelte barn. Dette skal danne grundlag for, at barnet vil kunne indgå i sociale sammenhænge og opnå forskellige handle- og udfoldelsesmuligheder i fællesskabet.

Vi er meget bevidste om, at en tryk tilknytning kræver tid, nærvær og kontinuitet, hvorfor vi hele tiden tilrettelægger vores læringsmiljø derefter. Når et barn starter i Magdalene Haven, bestræber vi os på, at der er mindst én gennemgående voksen under hele indkøringsperioden. Dette kan lade sig gøre med god planlægning og godt samarbejde med barnets forældre.

Livsduelighed kommer ikke af sig selv! Magdalene Haven påtager sig sammen med forældrene ansvaret for, at alle børn forberedes bedst muligt til at kunne håndtere livets udfordringer på en konstruktiv måde. Vores ønske er, at alle børn kan føle at have en værdi i sig selv og i fællesskabet, og vil være i stand til at udvikle sig i mødet med omverdenen. Dette stiller krav om et fleksibelt læringsmiljø omkring børnene, der vil kunne sikre alles deltagelse og engagement.

Den trygge relation vi vægter mellem børnene og personalet her i Magdalene Haven vil skabe grobund for børnenes lyst og evne til at turde gå på opdagelse i det ukendte. Vi bestræber os på, at det samlede læringsmiljø i Magdalene Haven med personalet som aktive, tydelige og nærværende rollemodeller understøtter børnenes gåpåmod, vedholdenhed og nysgerrighed.



'Plakaten' giver et samlet overblik over de mest fremtrædende og ønskværdige nøgleord, når vi i Magdalene Haven arbejder med børnenes alsidige personlige udvikling.



## SOCIAL UDVIKLING

1. Det pædagogiske læringsmiljø skal understøtte, at alle børn trives og indgår i sociale fællesskaber, og at alle børn udvikler empati og relationer.

2. Det pædagogiske læringsmiljø skal understøtte fællesskaber, hvor forskellighed ses en ressource, og som bidrager til demokratisk dannelse.



Alle børn i Magdalene Haven er lige værdifulde og alle børnenes individuelle bidrag er med til at berige og nuancere de sociale relationer og processer, der udspiller sig i fællesskabet. Fællesskabet skal dermed ses som en dynamisk størrelse, der tager form efter børnenes engagement, trivsel og udvikling. Det vil dog altid være gældende i Magdalene Haven, at alle børn skal have lige muligheder for at kunne deltage og opleve samhørighed i fællesskabet.

En praksis der på den ene side skal kunne tilgodese det enkelte barns ret til at få opfyldt egne behov, men som på den anden side støder på rammer og begrænsninger, der definerer fællesskabet. Vi i Magdalene Haven står gerne på hovedet for at tilgodese det enkelte barn, men uden at det må være på kompromis af det store fællesskab. Dette stiller krav til fællesskabet om at være mangfoldigt. Forstået på den måde at der vil være tydelige regler med fælles normer og værdier, og med plads til at udfolde sig på mange måder.

Vi appellerer til forældrene om at udvise forståelse for, at når de primært ser deres barn i egen kontekst, ser vi ligeledes deres barn i fællesskabet, hvilket giver et andet udgangspunkt for den videre udvikling, læring og dannelse. Et udgangspunkt som vi gerne går på opdagelse i sammen med forældrene. Dette kan blive en nødvendighed hvis den sociale deltagelse trues, og vi vil sammen kunne lave en plan for, hvorvidt vi kan tilpasse læringsmiljøet i Magdalene Haven eller om der skal arbejdes med at udvide det enkelte barns forudsætninger for deltagelse i fællesskabet.

I Magdalene Haven er vi opmærksomme på, at det kan være dilemmafyldt at opretholde principper, der definerer rammerne for et forudsigt fællesskab samtidig med, at vi i høj grad ønsker at børnene får medindflydelse. Vi gør alt det bedste vi kan for, at det der sker i fællesskabet, giver mest mulig mening for det enkelte barns trivsel, udvikling, læring og dannelse.

Legen spiller en væsentlig rolle, når vi i Magdalene Haven ønsker at optimere børnenes muligheder for social udvikling. I Magdalene Haven ser vi legen som en eksperimenterende tilgang til verden og en god mulighed for at børn kan udvikle sig socialt. Legen handler om proces og ikke om at opnå et resultat! Legen er spontan, lystfyldt og under konstant udvikling. Der findes forskel-



lige legetyper, der knytter sig til forskellige faser i børnenes legeudvikling – Imitationsleg, rolleleg og regelleg. I leg øver børnene sig blandt andet i at kommunikere, udvikle social forståelse, skabe samspil, at kunne håndtere uenigheder og konflikter, at skabe og opretholde sociale relationer og venskaber samt at kende og bryde med normer, værdier og strukturer. Det er altså vores overbevisning, at leg ikke kun er sjov. I leg har deltagerne noget på spil!! Børnene øver sig på livet!!

Vi som voksne bestræber os på, at alle børn kan opnå forskellige legemuligheder. Dette med et særligt blik på de børn, der undertiden befinder sig i periferien af legefællesskaberne. Dog bliver det samtidigt vigtigt for os at pointere, at man i Magdalene Haven som barn gerne må sige "Nej tak" til andre børn, der vil være med i ens leg. Dette af respekt for børnenes leg og relationer. Vi voksne skal selvfølgelig sideløbende altid være særligt opmærksomme og behjælpelige med forskellige indgangsstrategier til legen, oplæg til nye legefællesskaber og relevante legeudspil. Børn har brug for at lege selv, men de har også brug for voksne, der vil lege med. Det er vores ansvar at legen får en stor plads i hverdagen, og vi har en vigtig rolle i forhold til at understøtte legen via guidning. Vi kan hjælpe legen på vej ved at bringe nye ideer i spil, udvide legen fra simpel til mere kompleks, hjælp til samspil (forhandlinger, konfliktløsning og hjælpe børnene til at lytte og sætte grænser) samt beskyttelse mod opløsning af legen ved at udvise interesse og entusiasme.

I Magdalene Haven ved vi, at børn kopierer andres adfærd, hvorfor det er helt essentielt for den sociale udvikling, at vi voksne fremstår som empatiske rollemodeller, og arbejder med empati børnene imellem. Vi tilstræber at børnene lærer at forstå egne og andres følelser, så alle kan være med til at gøre dagen god for alle. Vi organiserer derfor læringsmiljøer ud fra et ønske om at kunne understøtte empatiske handlinger via nærvær i mindre grupper, minimering af udefrakommende forstyrrelser samt sikring af at alle børn oplever, at deres behov bliver mødt på anerkendende vis. Det er vigtigt for os hele tiden at arbejde med egen rolle som en essentiel del af læringsmiljøet. **'Plakaten'** viser i stikord de mest prioriterede aspekter indenfor socialudvikling i Magdalene Haven.





## KOMMUNIKATION OG SPROG

1. Det pædagogiske læringsmiljø skal understøtte, at alle børn udvikler sprog, der bidrager til, at børnene kan forstå sig selv, hinanden og omverden.

2. Det pædagogiske læringsmiljø skal understøtte, at alle børn opnår erfaringer med at kommunikere og sprogliggøre tanker, behov og ideer, som børnene kan anvende i sociale fællesskaber.



I Magdalene Haven har vi stort fokus på kommunikation og sprog! Vi sætter ord på alt hvad vi selv gør, og vi hjælper børnene med at sætte ord på sig. Vi ved, at børn lærer at tale, når de hører andre tale, og både sproglig kvalitet og kvantitet er af væsentlig betydning for det enkelte barns udvikling af sprog. Leg er en væsentlig øvebane for den sproglige udvikling, men vi i Magdalene Haven er samtidigt klar over, at forskellige lege kræver forskellige sproglige forudsætninger! Vi voksne skal sørge for, at alle børn i Magdalene Haven støttes i at kunne indgå i varierende lege og dermed have plads i sproglige fællesskaber. Vi har ansvaret for at give børnene noget "krudt" at lege med i form af sproglige færdigheder!

Vi voksne i Magdalene Haven er meget bevidste om egen rolle som sproglige rollemodeller, og vi kommunikerer både med ord og handlinger. Vi anvender øjenkontakt, mimik og gestik. Inden for fællesskabet husker vi at lytte til hinanden, og vi prøver altid at forstå hinanden.

I Magdalene Haven arbejder vi med den pædagogiske metode Marte Meo, der via et anerkendende og omsorgsfuldt miljø skaber plads til udvikling i trygge rammer via en udviklingsstøttende kommunikation mellem barn og voksen. Marte Meo betyder "ved egen kraft", og bygger på den pædagogiske tilgang, at vi lærer mest af at fokusere på det der lykkes for os, for børnene og for samspillet imellem os. Som den gode rollemodel bliver denne tilgang vigtig, når vi benævner barnet ved at sætte ord på dets initiativer og den ønskværdige adfærd indenfor fællesskabet. I stedet for at fokusere på og benævne eventuelt uønsket adfærd i fællesskabet, bestræber vi os i høj grad på at fokusere på den ønskede adfærd. På samme måde bliver det helt essentielt, når vi søger at hjælpe barnet med at sætte ord på sig selv, dets følelser og oplevelser. Det er samtidigt væsentligt, at vi spejler barnet og dets følelser, så vi dermed kan tilbyde barnet ord for dets formodede tilstand.

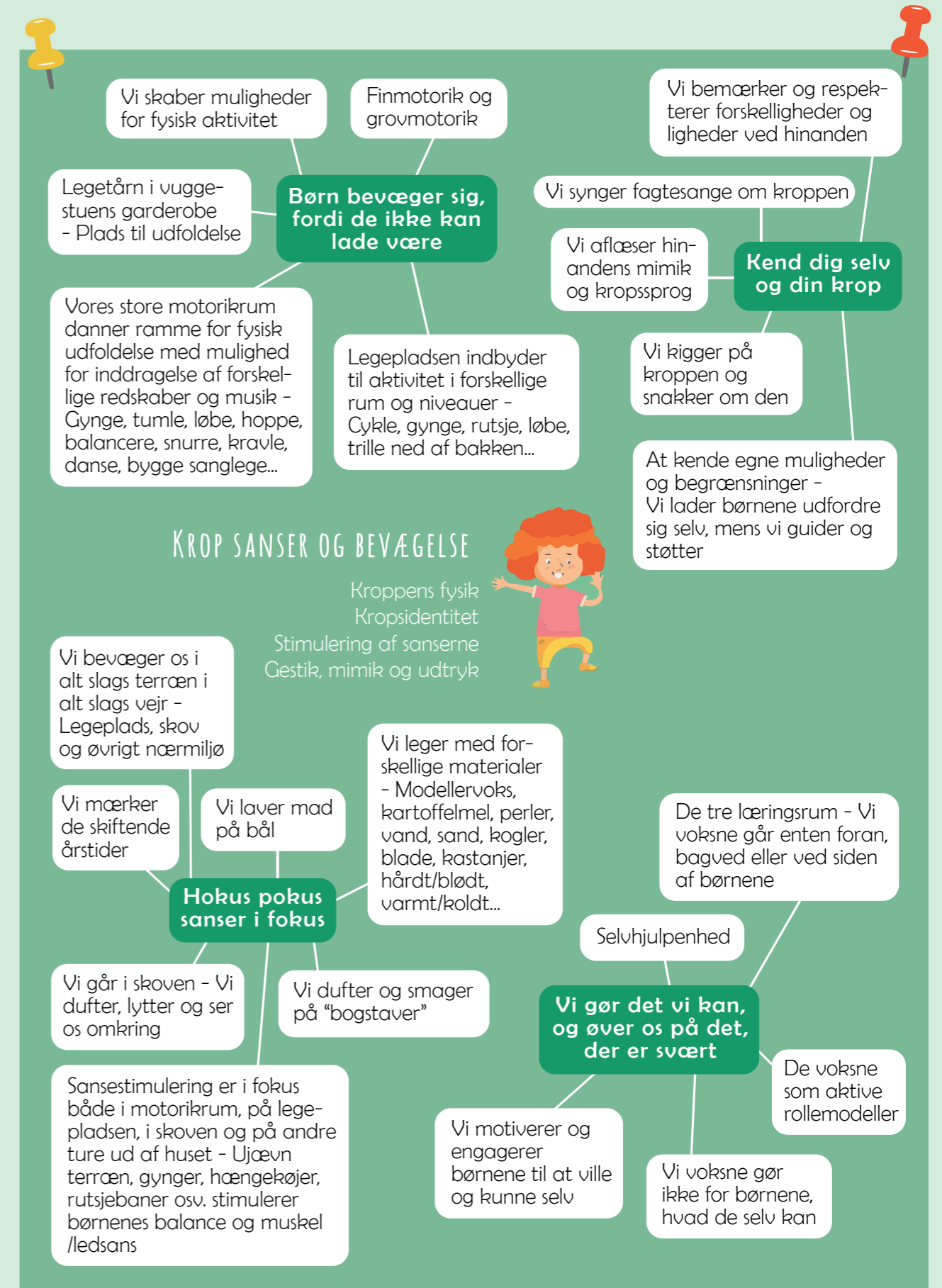
I Magdalene Haven er der fokus på kommunikation og sprog hele dagen hver dag. Kommunikation og sprog er ligeledes gennemgående i de øvrige læreplanstemaer, og vi sørger hele tiden for at skabe læringsmiljøer, hvor man som barn får lyst til at tale. Vi stiller åbne spørgsmål, og holder samtalen i gang, mens vi øver turtagning og koncentration. Det er vigtigt at vi skaber samtaler af høj kvalitet! Opmærksomheden styrkes, når vi samtaler om et fælles tredje. Desuden er vi meget optaget af, at lære nye ord, og at øge børnenes bevidsthed omkring ordenes egentlige betydning. Der kan være flere forskellige ord med samme mening (f.eks. at tænke og at spekulere), og forskellige ord med forskellig betydning fra samme kategori (f.eks. en stol er ikke bare en stol. Der findes forskellige slags stole – Taburet, skammel, højstol, kontorstol osv.).





I Magdalene Haven arbejder vi med LæseLeg, der baserer sig på det sprogpædagogiske værktøj dialogisk læsning. Dialogisk læsning inddrager børnene i fortællingens univers. Det er en veldokumenteret metode til at styrke børns kommunikative evner. Vi sørger altid for, at der er bøger og andet sprogstimulerende materiale i børnehøjde, og vi opfordrer ligeledes forældrene til dagligt at læse bøger med deres børn.

Flere sproglige tiltag vi dagligt arbejder med i Magdalene Haven, fremgår af 'plakaten'.



## KROP SANSER OG BEVÆGELSE

1. Det pædagogiske læringsmiljø skal understøtte, at alle børn udforsker og eksperimenterer med mange forskellige måder at bruge kroppen på.

2. Det pædagogiske læringsmiljø skal understøtte, at alle børn oplever krops- og bevægelsesglæde både i ro og i aktivitet, så børnene bliver fortrolige med deres krop, herunder kropslige fornemmelser, kroppens funktioner, sanser og forskellige former for bevægelse.



I Magdalene Haven har vi rigtig gode fysiske rammer til, at børnene kan udfolde sig kropsligt! Vi har god plads både inde og ude og mange forskelligartede redskaber til at stimulere børnenes sanses-apparat. Vores store motorikrum midt i huset er til fri afbenyttelse af både små og store, og vores store legeplads inddelt i tre områder byder på en mangfoldighed af kropslige udfordringer på alle udviklingstrin.

Det er vigtigt for os i Magdalene Haven, at vi som voksne kan være med til at opretholde og stimulere børnenes naturlige lyst til bevægelse. Børn erfarer verden og deltager i fællesskabet med kroppen, og det er vores opgave at tilrettelægge læringsmiljøet så alle børn har mulighed for at bruge deres krop. Kroppen øger børnenes bevidsthed om sig selv og omgivelserne, og er dermed også et essentielt instrument i forbindelse med børnenes sociale samspil. Det er vigtigt at vi hele tiden tager højde for det enkelte barns alder, kropslige erfaringer, samt præferencer, når vi tilrettelægger den pædagogiske hverdag. Samtidig er vi i Magdalene Haven meget bevidste om, at være aktive rollemodeller, og gå foran, ved siden af eller bagved børnene, når kroppen skal udfordres. Vi er aktivt deltagende, og vi ønsker i høj grad, at vores egen ageren i rummet samt de fysiske omgivelser indbyder til leg med bevægelse!

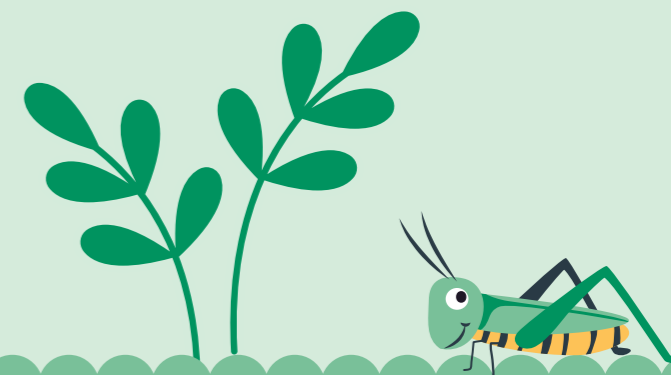
I Magdalene Haven går vi i skoven. Skoven byder på mange muligheder for kropslig og sanselig stimulering. Allerede hjemmefra når taskerne pakkes og tøjet skal på, er kroppen i spil. Her arbejder vi meget med børnenes selvhjulpnehed. Vi gør ikke for børnene, hvad de selv kan, men arbejder i stedet med, at motivere og engagere børnene til at ville og kunne selv! Samtidig opfordrer vi ligeledes børnene til at hjælpe hinanden. Kropsbevidstheden styrkes, men også børnenes selvværd styrkes, når det ikke længere er nødvendigt at bede en voksen om hjælp.

Garderobesituationen betragtes her i Magdalene Haven som et vigtigt læringsrum, og vi appellerer til forældrene om, at de og deres børn sammen sørger for, at deres garderobeplads rummer det nødvendige, og at sagerne så vidt muligt er tilgængelige for barnet. Det hjælper børnene med at tage ansvar for dem selv og egne ting.

Selve gåturen frem og tilbage til skoven er også et læringsrum for krop, sanser og bevægelse. Der bliver stillet krav til børnene om, at de sammen med de voksne selv kan gå, mens de holder i hånd og snakker om det, de oplever på deres vej.

Ovre i skoven er der ujævnt terræn og en årstidsbestemt og vejrbestemt natur at lade sig udfordre af. Færden i naturen stimulerer i den grad alle sanser, og vi ved, at børn der leger og opholder sig i komplekse og varierede områder bliver dygtigere motorisk og får en bedre koordination. De bliver også stærkere, smidigere og mere udholdende end børn, der leger i mere standardiserede omgivelser. Det at vi går i skoven, er et helt særligt kendetegn ved Magdalene Haven!

De fælles bevægelsesaktiviteter som vi dagligt tilbyder i Magdalene Haven, er en ramme for social læring i fællesskabet. Vi skaber læringsmiljøer der motiverer børnene til via bevægelse at udforske egen omverden. Hermed lærer de at mestre forskellige kropslige og sanselige udfordringer, samtidig med at de lærer at afkode kropslige signaler hos andre. Dette via en vekslen mellem vilde lege og stille lege og alle nuancer dertil. En mere udspecificeret viden over, hvilke konkrete aktiviteter vi tilbyder, kan opnås på **'plakaten'**.





## NATUR UDELIV OG SCIENCE



1. Det pædagogiske læringsmiljø skal understøtte, at alle børn får konkrete erfaringer med naturen, som udvikler deres nysgerrighed og lyst til at udforske naturen, som giver børnene mulighed for at opleve menneskets forbundethed med naturen, og som giver børnene en begyndende forståelse for betydningen af en bæredygtig udvikling.

2. Det pædagogiske læringsmiljø skal understøtte, at alle børn aktivt observerer og undersøger naturfænomener i deres omverden, så børnene får erfaringer med at genkende og udtrykke sig om årsag, virkning og sammenhænge, herunder en begyndende matematisk opmærksomhed.

Magdalene Haven går i skoven!!  
Med STORT fokus på netop natur og udeliv!!

I skoven er der god plads til vilde lege, der er mulighed for at udforske og gå på opdagelse, der er rum til fordybelse og plads til at udfolde kreativiteten! Der er på mange måder højt til loftet, men samtidig en oplagt mulighed for ro og nærvær. Det der udfolder sig i skoven, bliver bragt med tilbage til Magdalene Haven, hvor det bringes i spil og bygges videre på i en anden kontekst. Det at vi går i skoven, er et af vores helt store aktiver, og vi tror på, at det kombinerede skovtilbud er kilde til høj trivsel blandt børnene. Vi ved, at børn der bruger mange timer udenfor, er sundere og har færre sygedage end børn, der opholder sig meget indenfor.

Når ikke vi er i skoven, kan udelivet tilgodeses på en af vores tre legepladser, der ligger omkring huset. Alle stuerne har egen udgang til en legeplads, så den er let tilgængelig for alle børn, og bruges flittigt. Her indbyder naturen til, at børnene kan fordybe sig i leg med færre afbrydelser, de kan samarbejde om fælles projekter, de kan bruge kroppen mere aktivt samt udvikle deres sociale kompetencer. Uderummet byder på andre legemuligheder for børnene, end de indendørs lege, da legen her ofte er mere åben og fri. Der er mere plads til at boltre sig, og større mulighed for at prøve kræfter med den mere risikofyldte leg. Vi som voksne er altid tilgængelige for de børn, der er på legepladsen, og vi er opmærksomme på, at vi spiller en vigtig rolle i forhold til at vurdere egen placering og positionering i forhold til de forskellige legekontekster der udfolder sig. Her også med særligt øje for, at det ikke er alle børn, der har samme udbytte af uderummet, som for nogle kan virke uoverskueligt og dermed utrygt.

Bæredygtighed er et vigtigt tema i Magdalene Haven. Et tema vi til stadighed ønsker at videreudvikle og arbejde mere med. Det er vigtigt for os, at børnene får en erkendelse af, at naturen er til låns og at vi på mange måder har et stort ansvar for at passe på den således, at vi som en del af menneskeheden fortsat kan nyde godt af naturens ressourcer.

I forhold til at arbejde med natur, udeliv og science er det vores ansvar at understøtte børnenes dannelse ved at opstille muligheder for at kunne opleve, erfare og udforske naturen samtidig med at vi understøtter børnenes læring om natur og naturfænomener.

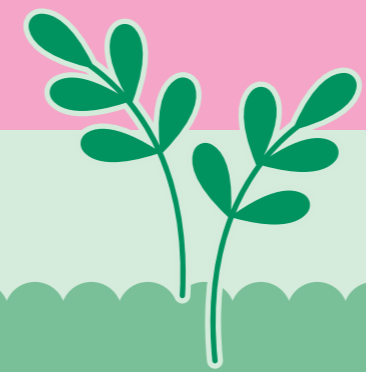
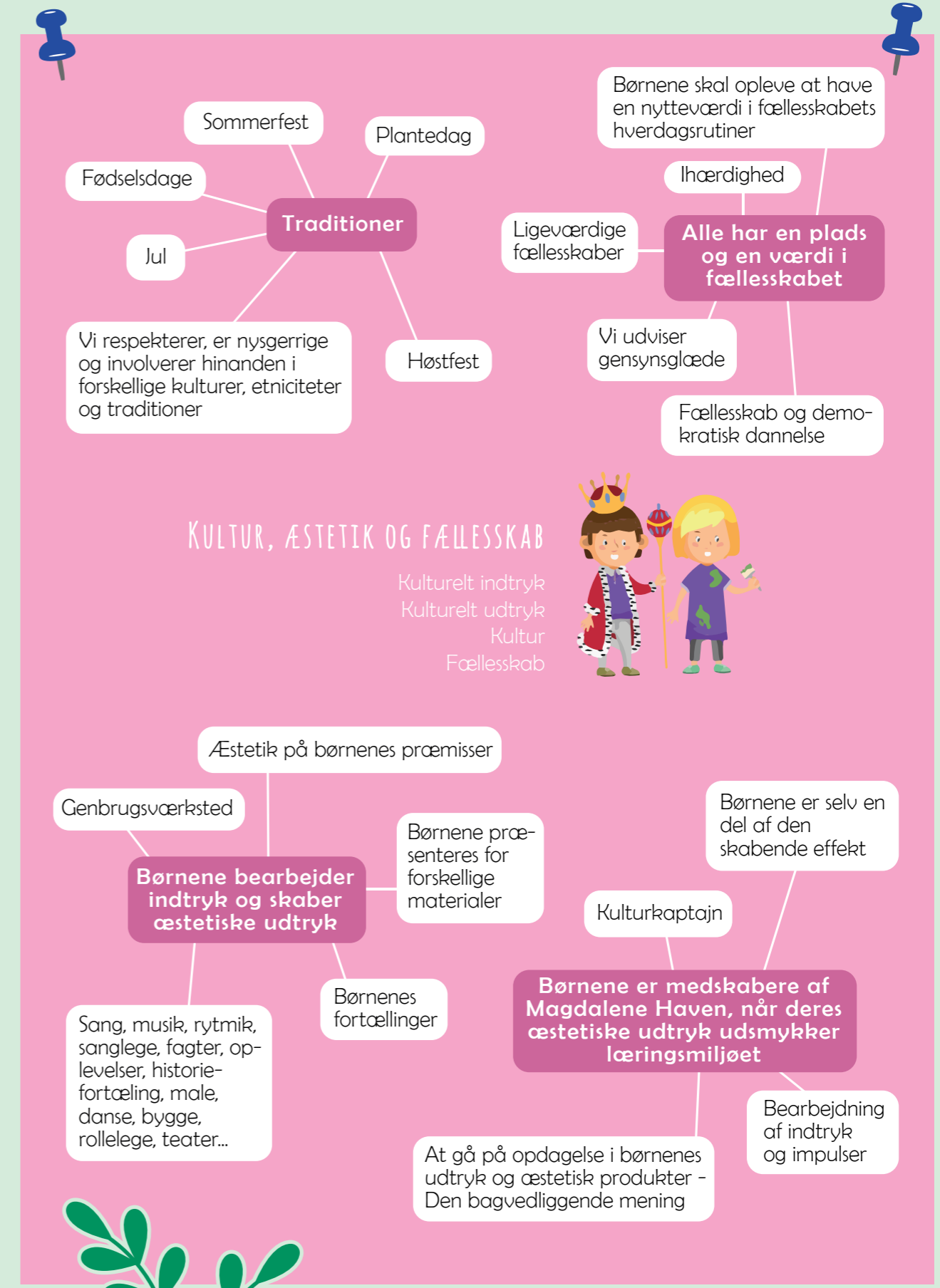




Vi eksperimenterer med at fryse vand, at flå en and, male korn til mel, at koge knoglerne fra en dødt dyr i skoven og samle dem til et dyr, at lave dyrefælder med kartofler osv. For at børnene kan gøre sig erfaringer og bliver nysgerrige på hvordan noget af verden hænger sammen.

Vi er sammen med børnene nysgerrige og undersøgende på livet omkring os, og vi søger sammen svar på de spørgsmål, der opstår i mødet med moder jord. Vi er i Magdalene Haven bevidste om, at børnene i de rette læringsmiljøer har deres egen nysgerrighed og optagethed af naturen, og at det er vores opgave som pædagogisk personale at bygge videre på denne – At være i stand til at følge børnenes spor og initiativer!

'Plakaten' viser i stikord de mest prioriterede aspekter indenfor Natur, udeliv og science i Magdalene Haven.



## KULTUR, ÆSTETIK OG FÆLLESSKAB

1. Det pædagogiske læringsmiljø skal understøtte, at alle børn indgår i ligeværdige og forskellige former for fællesskab, hvor de oplever egne og andres kulturelle baggrunde, normer, traditioner og værdier.

2. Det pædagogiske læringsmiljø skal understøtte, at alle børn får mange forskellige kulturelle oplevelser, både som tilskuere og aktive deltagere, som stimulerer børnenes engagement, fantasi, kreativitet og nysgerrighed, og at børnene får erfaringer med at anvende forskellige materialer, redskaber og medier.



I Magdalene Haven er vi overbeviste om, at børn, der oplever og bearbejder æstetiske indtryk og eksperimenterer med æstetiske udtryk, får en kærdkommen mulighed for at udvikle deres egen identitet samt kreativitet.

I processen lærer børnene om dem selv, om andre og om verden omkring dem! De æstetiske praksisser stimulerer følelser, sanser, nysgerrighed samt lyst til leg, hvormed der opstår nye indsigter og erkendelser. Der ligger et stort potentiale i de æstetiske processer i forhold til at styrke børnenes aktive deltagelse og dennes betydning for deres følelsesmæssige udvikling. Dette både på individplan og i fællesskabet.

Derfor er vi i Magdalene Haven også opmærksomme på, at skabe rum for børnenes aktive deltagelse i kulturelle processer.

Læringsmiljøerne i Magdalene Haven skal kunne rumme aktiviteter, der inspirerer børnene til at omarbejde indtryk til æstetiske udtryk sådan at de har mulighed for at opleve, føle, sanse og opleve andre sider af fællesskabet end ellers.

”Kulturkaptajner – en dannelsesrejse i børnehøjde” er et igangværende projekt i Sorø kommune, der bevidst arbejder med netop dette.

I vores hverdag præsenteres vores børn for mange forskellige materialer – både fra skoven, legepladsen og f.eks. Glimmer, farver, forskelligt papir, hjemmelavet modellervoks og mm. Nogle aktiviteter er voksen initieret mens andre gange følger vi børnenes egne interesser og lader dem eksperimentere og udfolde sig. En del af disse produktioner udsmykker stuenes læringsmiljø og minder børn og forældre om det fællesskab det er produceret i og hvilken betydning det har at vi anerkender børnekunsten.

’Plakaten’ giver et samlet overblik over de mest fremtrædende nøgleord, når vi i Magdalene Haven arbejder med kultur, æstetik og fællesskab.



## EVALUERINGSKULTUR

I Magdalene Haven ønsker vi at opretholde en systematisk evalueringskultur! En kultur der skal sikre og højne vores faglige niveau, og dermed gøre dagen i morgen bedre for børnene, end den var i går!! Når vi evaluerer, betyder det, at vi vurderer og reflekterer over den pædagogiske praksis vi dagligt udfører. Dette med henblik på at undersøge og udvikle praksis til fordel for det enkelte barn og fællesskabet. Vi har valgt, at den systematiske evaluering skal foregå kontinuerligt som en proces med et klart formål, der indledes og afsluttes indenfor en begrænset tidsperiode. Fokus for evalueringen skal være sammenhængen mellem læringsmiljøet og børnenes trivsel, læring, udvikling og dannelse.

Samtidig vil vi til enhver tid have stort fokus på hverdagsevalueringer, hvor vi dagligt løbende reflekterer, drøfter og evaluerer sideløbende med at praksis udspiller sig! Således vil vi hurtigt kunne justere på praksis til fordel for den aktuelle børnegrupes behov og interesser.

Vi ved, at det er centralt for den løbende udvikling af praksis at vi sammen stiller spørgsmål til hinanden om den praksis vi udfører. En klar styrke i forhold til vores faglige bevidsthed og faglige udvikling og til stor fordel i forhold til at kunne forfine det arbejde vi allerede udfører omkring vores kerneopgave – At tilrettelægge læringsmiljøer så alle børn trives, lærer, udvikles og dannes!

De evalueringskabeloner vi kontinuerligt udfylder som et led i vores systematiske evalueringskultur samles og anvendes, når vi i fællesskab skal evaluere arbejdet med Magdalene Havens læreplan. Her bliver vi alle opdateret på læreplanen og på de evalueringsprocesser, der løbende er blevet gennemført over den pædagogiske praksis. Her bliver det vigtigt at se på, hvorvidt vi arbejder i tråd med læreplanen. Gør vi det vi siger vi gør!? Giver det der står beskrevet i læreplanen stadig mening, eller er der noget der skal justeres? Fungerer vores evalueringskultur efter hensigten således, at dagene til stadighed bliver bedre for børnene i morgen, end de var i går!??

